



Planbeskrivelse

Kommuneplanens arealdel for Aremark kommune
Vedtatt 18.02.2021

Innhold

Del 1

Overordnede føringer	4
Felles planstrategi RAM 2012-2016	7
Felles planprogram	7
Samfunnsdelen	8
Handlingsdel	8

Del 2

Bosetningen	9
Areal og sysselsetting	10
Samferdsel	10
Kollektivtrafikk	10
Topografi	10
Geologi	10
Klima	11
Kulturhistorie	11
Fritidsboliger	13
Næringsliv og sysselsetting	13
Industri	13
Bygge- og anleggsvirksomhet	13
Varehandel- og service	13
Offentlig virksomhet	13
Jordbruk	13
Skogbruk og skogområder	14
Næringsmessig utnyttelse av jakt, fiske og friluftsliv	15
Fiske	15
Råstoffutvinning	16
Idrettsanlegg	16
Samferdselsanlegg og teknisk infrastruktur	17
LNF-områder	18
Vann og vassdrag	23

Del 3

Nedslagsfelt drikkevann	24
Hensynssoner friluftsliv	24
Områder vernet etter naturmangfoldloven	26
Sentrumsavgrensning	30
Nye utbyggingsområder	30
LNF-områdene	32
Spredt fritidsbebyggelse 2020	33
Spredt bebyggelse 2020	35
Sammenstilling alle spredt-områder 2020	36
Småskala vindkraftverk	37
Miljøvennlig oppvarming	37
Tilkoblingsplikt for ny fritidsbebyggelse	37
Bevaring eksisterende bygninger og annet kulturmiljø	37
Bebyggelse og anlegg	37
LNF-områder (landbruks-, natur-, og friluftsområder)	39
Vannområder	39

Innledning

I henhold til plan- og bygningslovens § 11-5 skal alle kommuner ha en kommuneplan. Kommuneplanen er kommunens overordnede styringsdokument, og gir rammer for utvikling av kommunesamfunnet og forvaltningen av arealressursene. Kommunal planlegging skal ivareta både kommunale, regionale og nasjonale mål, interesser og myndigheter. Det skal legges vekt på langsiktige løsninger, og konsekvenser for miljø og samfunn skal beskrives.

Arealdelen er juridisk bindende for disponering av areal- og naturressursene, og har fire hovedmål:

- Gi rammer for næringsutvikling
- Forvalte naturressursene i kommunen
- Sikre produktive og verneverdige områder
- Klarlegge arealer for framtidige behov, og fastlegge utbyggingsmønster

Dette dokumentet er planbeskrivelsen som følger arealdelen til kommuneplanen for Aremark.

Kommuneplanen består av en arealdel med plankart, planbeskrivelse, planbestemmelser med retningslinjer, samt en samfunnsdel med handlingsdel. Videre er det utarbeidet konsekvensutredning på overordnet nivå av nye områder som er lagt inn i arealdelen.

Arealdelen og samfunnsdelen henger tett sammen. Samfunnsdelen beskriver kommunens langsiktige mål og utfordringer, og hvilke strategier Aremark kommune ønsker å bruke for å løse disse utfordringene. Samfunnsdelen gir føringer for arealdelen, og legger grunnlaget for hvordan kommunen planlegger sin virksomhet. Denne planbeskrivelsen bør derfor leses i sammenheng med samfunnsdelen.

Det vises også til samfunnsdel, planbeskrivelse og konsekvensutredning for kommedelplan Fosby Sentrum 2014-2026.

Overordnede føringer

Departementenes viktigste sentrale føringer med relevans for kommuneplanarbeidet framkommer i:

- Plan- og bygningsloven (2009)
- Naturmangfoldloven
- St.meld. nr. 35 (2012-2013)
- St.meld. nr. 26 (2006-2007) Regjeringens miljø vernpolitikk og rikets miljøtilstand
- St. meld. nr. 21 (2011-2012) Norsk klimapolitikk
- St. meld. nr. 34 (2006-2007) Norsk klimapolitikk
- St. meld. nr. 23 (2001-2002) Bedre miljø i byer og tettsteder
- St. meld. Nr. 39 (2000-2001) Friluftsliv – Ein veg til høgare livskvalitet
- St meld nr. 26 (2001-2002) Bedre kollektivtransport
- Rikspolitiske retningslinjer for å ivareta barn og unges interesser i planleggingen (temaveileder T-1531)
- Rikspolitiske retningslinjer for vernede vassdrag
- Rikspolitiske retningslinjer for samordnet areal- og transportplanlegging
- Statlig planretningslinje for klima- og energiplanlegging i kommunene
- Nasjonal transportplan 2018-2029
- Nasjonale forventninger til regional og kommunal planlegging (juni 2015)
- Nasjonale mål for vann og helse (2014)
- Drikkevannsforskriften 01.01.2017

Regionale viktige føringer med relevans for kommuneplanarbeidet framkommer i:

- Regional planstrategi for Østfold 2016-2019
- Fylkesplan for Østfold - Østfold mot 2050
- Regional transportplan for Østfold mot 2050 (juni 2018)
- Regional plan for næringsutvikling, forskning og innovasjon 2017-2021
- Regional plan Vindkraft i Østfold

- Regional plan for folkehelse i Østfold 2012-2015
- Regionalplan Fysisk aktivitet 2018-2029
- Kulturminneplan for Østfold 2010-2022
- Regionalplan kultur 2018-2029
- Fylkesdelplan barn og unge, vedtatt 2009

Det skal legges vekt på å oppnå gode regionale helhetsløsninger på tvers av kommunegrensene. I tillegg skal tematiske planer utarbeidet av Østfold fylkeskommune ligge til grunn for arbeidet.

Kommunale føringer med relevans for kommuneplanarbeidet framkommer i:

- Felles kommunal planstrategi for Rømskog, Marker og Aremark kommuner
- Strategisk næringsplan for indre Østfold
- Haldenvassdraget Regionalpark - Charter
- Viktige arenaer og partnere for arbeidet med kommuneplanarbeidet vil være:
- Grenserådet
- Regionråd for Halden og Aremark, etablert 1. desember 2017
- Regionalpark Haldenkanalen
- Grensekomiteen Värmland – Østfold

Statlige planretningslinjer for samordnet bolig-, areal- og transportplan

Hensikten med retningslinjene er å oppnå samordning av bolig-, areal- og transport-planleggingen og bidra til mer effektive planprosesser. Retningslinjene skal bidra til et godt og produktivt samspill mellom kommuner, stat og utbyggere for å sikre god steds- og byutvikling.

Planlegging av arealbruk og transportsystem skal fremme samfunnsøkonomisk effektiv ressursutnyttelse, god trafiksikkerhet og effektiv trafikkavvikling. Planlegging skal bidra til å utvikle bærekraftige by- og tettsteder, legge til rette for verdiskapning og næringsutvikling, og fremme helse, miljø og livskvalitet.

Nasjonale forventninger til regional- og kommunal planlegging

Nasjonale forventninger skal legges til grunn for kommunenes arbeid med planstrategier og planer. De nasjonale forventningene samler mål, oppgaver og interesser regjeringen forventer at kommuner og fylkeskommuner legger særlig vekt på.

I planprosessen har arbeidsutkast til kommuneplan for Aremark vært fremlagt i i regionalt planforum, og aktuelle tilbakemeldinger er lagt til grunn.

For Aremark kommune er de mest aktuelle temaene:

- Bærekraftig utvikling og et klimavennlig samfunn.
- Landbruk og utmarksressurser - Landbruket og utmarksressursene er viktige for mat- og plante-produksjon, bosetting og kulturlandskapet. I tillegg er de en viktig ressurs for nye og grønne næringer. Det er et nasjonalt mål å legge til rette for økt verdiskapning knyttet til jord- og skogbrukets ressurser, blant annet gjennom satsing på grønt reiseliv, mat med lokal identitet og utnyttelse av bioenergi.
- Tilrettelegging - Det bør legges til rette for variert utbygging tilpasset ulike gruppers behov, herunder barnefamilier, eldre og flyktninger.
- Sykling og gange - Regjeringen oppfordrer kommunene til å gjennomføre tiltak som gjør sykling og gange trygt og attraktivt.
- Sentrum - Viktig at kommunen har en aktiv og helhetlig sentrumspolitikk og tilrettelegger for etablering av både boliger, arbeidsplasser, handel og service-funksjoner i sentrum.
- Eldreomsorg - Det bør legges til rette for at flest mulig eldre kan bo hjemme og klare seg selv i hverdagen. Fokus på møteplasser der alle befolknings-grupper kan føle tilhørighet.
- Fysisk aktivitet – gjøre det mulig for befolkningen å gå og sykle mer, og gode områder får lek, idrett, rekreasjon og friluftsliv.
- Barn og unge - Barn og unge har rett til å delta og ha innflytelse i planarbeidet, og gi viktig innspill om eget oppvekstmiljø.

Fylkesplan for Østfold, mot 2050

Fylkesplanen, vedtatt av fylkesutvalget 22.08.18, er et strategisk dokument med langsiktig horisont. Den peker ut klima og folkehelse som hovedutfordringer for østfoldsamfunnet. Planen peker på tre oppfølgingsområder som skal prioriteres: kompetanseutvikling, fortetting, byutvikling og vern. Videre har den «grenseløse Østfold» som overordnet visjon. Fylkesplanen inkluderer også en arealstrategi.

1. Vi skal legge til rette for kompakt by- og tettsteds-utvikling

- Gjennom arealstrategier for byområdet skal vi legge til rette for at Haldens tetthet og nærhet blir utviklet og ivaretatt.
- Halden og Aremark vil begrense nedbygging av dyrket mark, og innenfor sentrumsnære jordbruks-arealer.
- Fosby skal utvikles som Aremarks tettsted.
- Vi ønsker samtidig å legge til rette for å opprettholde tettsteder, lokalsentre og bosetting som bygger opp under bosettingsmønsteret som er i dag.

2. Vi skal legge til rette for en utvikling av gode næringsområder som ivaretar behov for arbeidsplassutvikling/næringsutvikling i regionen

- Vi søker lokalisering av større (regionale) nærings-arealer i nærhet til E6, jernbane og havn.
- Vi lokaliserer nye bedrifter etter areal- og transportprinsippet.
- Vi vil utnytte regionens ressurser for å skape arbeidsplasser.

3. Vi vil bygge opp under regionens sterke land- og skogbruksverdier, samt ivareta verdien i det rike kulturlandskapet

- Vi vil gjennom dette sikre arealer for en sterk primærnæring samtidig som vi vil sikre god tilgang til natur- og rekreasjonsområder.
- I denne sammenhengen står behovet for å ruste opp fv 21 sentral for å nå mange av strategiene.

4. Vi vil legge opp til å utvikle og ta i bruk innovative løsninger

5. Vi vil legge til rette for utvikling av besøks-, aktivitets- og opplevelsesnærings behov slik at regionen attraktivitet opprettholdes og utvikles

- Haldenkanalen, Fredriksten festning, Haldens historiske bysentrum og de storeutmarksområdene med vassdrag og vann i regionen er sentrale ressurser i dette arbeidet.

Aremark har de siste 30 årene hatt en liten tilbakegang i antall innbyggere. I 2017 bor det om lag 1.400 mennesker i kommunen. Prognosene til SSB tilsier en fortsatt svak nedgang i innbyggertallet fram mot 2040.

Viktige næringer i Aremark er landbruk og reiseliv. Haldenkanalen er en sentral attraksjon og en viktig katalysator for utviklingen av besøksnæringen. Mange av Aremarks innbyggere pendler ut av kommunen til arbeid. Den svake befolkningsutviklingen gjør at Aremark ikke har samme styringsmuligheter som vekstkommuner. Dette er det tatt hensyn til i fylkesplanen, blant annet i bestemmelser om spredt utbygging, hvor Aremark kommune ikke har noe øvre tak. Aremark skal likevel jobbe med fortetting i henhold til fylkesplanens overordne retningslinjer for arealutvikling.

Hovedutfordringen for Halden og Aremark er å skape grunnlag for bosetting og næringsutvikling i stor grad med «egne krefter».

Aremark har sammen med grensekommunene Marker og Rømskog hatt et særskilt fokus ved fordeling av statlige midler til kommuner med distriktsutfordringer. Det vil være behov for å opprettholde denne typen virkemidler.

Arealstrategi

SSB forventer at Halden/Aremark vil være den delregionene i Østfold med lavest befolkningsvekst.

Fylkesplanens arealstrategi tar utgangspunkt i at de arealpottene som ble gitt i forrige fylkesplan, fortsatt skal ligge til grunn. Det innebærer at Halden har 4 km² til framtidig tettstedsareal for perioden 2009-2050.

Aremark har gjennom sentrumsplanen for Fosby fastsatt langsiktig grense. Det er ikke gitt noen egen arealpott for Aremark. Arealutviklingen må ses i lys av faktiske behov knyttet til befolkningsutvikling / næringsutvikling, og de prinsipper som fylkesplanen bygger på. I distriktskommunene med lav eller negativ vekst og liten befolkning, oppfattes spredt utbygging som viktig for å opprettholde levende bygder.

Det forutsettes at spredt utbygging knyttes opp mot eksisterende infrastruktur og annen bebyggelse. Utbygging skal heller ikke komme i konflikt med viktige verneinteresser.

Utviklingsretning

Aremark jobber med å styrke områdesenteret, og legger til rette for boligutvikling på strekningen Fla-debyåsen til Furulund.

Næringsarealer

Regionalt næringsområde Halden og Aremark: 4-Na Svingenskogen (ved E6 i Halden).

I Aremark er det avsatt arealer til næringsutvikling i Fosby og Strømsfoss.

Felles planstrategi RAM 2012-2016

Planstrategi er det første leddet i kommuneplanleggingen. En planstrategi vurderer hvilke planer som skal utarbeides og revideres. Rømskog, Aremark og Marker kommune gikk sammen om å lage en felles planstrategi.

Den overordnede målsettingen i planstrategi RAM er å øke regionens konkurransekraft i forhold til næringsutvikling, opplevelser og bosetting.

"Gjennom engasjement og deltakelse vil vi arbeide for å utvikle en attraktiv region der folk finner seg til rette og trives, og der menneskene og de naturgitte ressursene er i sentrum."

Planstrategien beskriver både felles utfordringer, og hver enkelt kommunes behov.

Planstrategien peker på Aremarks behov for å opprettholde og skape grunnlag for befolkningsvekst, og for å etablere et fortettet kommunesenter (Fosby), som ikke medfører vesentlig nedbygging av jordbruksareal. Kommunestyret vedtok i 2014 kommunedelplan for Fosby sentrum.

Videre peker planstrategien på at Aremark i tillegg har et behov for å opprettholde spredt bosetting i noen områder.

I planstrategien står det at et første steg mot å bygge opp et kommunesenter vil være å legge et reguleringsmessig grunnlag for blant annet å kunne bygge opp et tilbud av leilighetsbygg, muligens kombinert med næringslokaler og møtesteder/plasser for publikum. Dette er fulgt opp i foreliggende samfunnsdel, samt gjennom vedtatt sentrumsplan (Fosby).

Planstrategien anbefalte at det ble utarbeidet en kommunedelplan for arealer i tilknytning til vassdraget som beskriver arealanvendelse av slike områder. Klassifisering av vassdraget følger i foreliggende kommuneplan oppsettet fra vernede vassdrag, som også er benyttet i Marker, slik at dette er integrert i kommuneplanen i stedet for å være en selvstendig kommunedelplan.

Planstrategien ble vedtatt i kommunestyret 13.06.2013, sak 19/13.

Felles planprogram

Planprogrammet er steg to i planprosessen. Et planprogram skal beskrive formålet med planarbeidet, tydeliggjøre behov for eventuelle utredninger, belyse opplegg for medvirkning, belyse hvilke planer man tar sikte på å revidere, hvem som deltar i arbeidet og hvilke frister man har.

Rømskog, Aremark og Marker kommune samarbeidet også om utarbeidelsen av planprogrammet.

I likhet med planstrategien peker planprogrammet på å sikre befolkningsgrunnlaget som en hovedutfordring. De tre kommunene ønsker å tilrettelegge for og bidra til at unge i etableringsfasen flytter tilbake etter endte studier som en mulig løsning på denne utfordringen.

Et annet sentralt tema i planprogrammet er næringsutvikling, og at næringsutviklingen er en viktig faktor for å sikre befolkningsgrunnlaget. Planprogrammet anbefaler at kommuneplanen tar sikte på å utrede hvilke næringer som er egnet for RAM-kommunen, og hvilke tiltak som bør iverksettes. Dette er gjort i samfunnsdelen. Utfordringene knyttet til å sikre befolkningsgrunnlaget oppsummeres i følgende tema:

- Befolkningsgrunnlag, kompetanse, næringsutvikling og attraktivitet
- Kulturliv, tjenestetilbud og tettstedsutvikling
- Samferdsel, transport og infrastruktur
- Oppvekst, levekår og folkehelse
- Bærekraftig utvikling, klima og miljø

Dette er også fulgt opp i samfunnsdelen.

Forslag til planprogram ble behandlet i plan- og utviklingsutvalget i sak 4/14 i møte den 23.01.2014. Planprogrammet ble utlagt til offentlig ettersyn i perioden 30.01.2014-16.03.2014. Planprogram for felles kommuneplan for Rømskog, Aremark og Marker ble fastsatt av kommunestyret i sak 27/14, i møte den 11.09.2014.



Samfunnsdelen

Samfunnsdelen er det tredje steget i planprosessen. En samfunnsdel beskriver de langsiktige utfordringene, målene og strategiene til kommunen. Den er et verktøy for kommunens helhetlige planlegging og legger grunnlaget for sektorenes planer og er styrende for arealdelen.

Samfunnsdelen beskriver følgende overordnede mål for samfunnsutviklingen i Aremark:

- Vi vil ha fornøyde innbyggere, i alle grupper og lag av befolkningen.
- Vi vil opprettholde vårt lokalsamfunn uavhengig av hvordan kommunen er organisert i fremtiden.
- Vi vil utnytte potensialet for gode tjenester som ligger i at Aremark er en liten og oversiktlig kommune.

Samfunnsdelen beskriver også målene for temaene:

- Befolkningsgrunnlag, kompetanse, næringsutvikling og attraktivitet
- Kulturliv, tjenestetilbud og tettstedsutvikling
- Samferdsel, transport og infrastruktur
- Oppvekst, levekår og folkehelse
- Bærekraftig utvikling, klima og miljø

Utfyllende prognoser og statistikk fremgår av samfunnsdelen.

Utarbeidelse av kommuneplanens samfunnsdel har blitt utført som et samarbeid med Marker og Rømskog kommuner. Høringsforslag til kommuneplanens samfunnsdel ble i Formannskapet som

kommuneplanutvalgt 22.09.2016 vedtatt lagt ut til offentlig ettersyn. Etter høringen ble saken fremlagt for formannskapet, og samfunnsdelen ble vedtatt 27.04.2017.

Handlingsdel

Samfunnsdelen skal ha en handlingsdel. Handlingsdelen er, sammen med økonomiplanen, kommunens viktigste verktøy for å sikre god økonomisk planlegging. Den viser kommunens prioriteringer og hva kommunen skal arbeide med i løpet av det neste fire budsjettår eller mer.

Beskrivelse av Aremark

Aremark kommune ligger i Viken fylke, omkring Haldenvassdraget nordøst for Halden. Kommunen grenser til Sverige i øst, til Halden og Rakkestad i vest og Marker i nord.

Aremark er en utpreget skogsbygd, og ca. 4/5 av kommunens areal er skog. Jordbruksarealene finner en først og fremst rundt Aremarksjøen.

Praktisk talt hele kommunen har utløp og avrenning til Haldenvassdraget. Et unntak er Stora Lee på grensen mot Sverige i nordøst, en sjø som har avløp til Vänern og dermed til Göta älv. Haldenvassdraget danner to større sjøer i kommunen, Aremarksjøen og Asperen, og i tillegg stikker en tredje, Øymarksjøen (Bøensfjorden), så vidt inn i kommunen i nord.

Bosetningen

Bosetningen er konsentrert til områdene langs Haldenvassdraget, særlig i de nordlige deler av kommunen. Administrasjonssenteret Fosby, som er kommunens eneste tettsted, ligger ved sørenden av Aremarksjøen. Folketallet er 1329 per andre kvartal 2020.

Bebyggelsen i Aremark består av gårdsbebyggelse, eneboliger og enkelte tomannsboliger. Bosetningen er spredt omkring de offentlig veiene. I utkantene av kommunen og spesielt i sør finnes store ubebodde arealer. Aremark kommune har fire områder med «konsentrert» bosetting: Strømsfoss, Fosby, Kvisler og Bjørkebekk. I tillegg kommer boligfeltet på Listeberg. Fosby er kommunens sentrum og eneste tettsted, det vil si boligområde med mer enn 200 innbyggere. Grovt sett er det også i Fosby kommunens servicefunksjoner er samlet.

Økte byggekostnader og offentlige krav har medført problemer for unge i etableringsfasen. I kommunen er det et visst behov for billige boliger til nyetablerte og for familier med vanskelig økonomi.

For øvrig satser kommunen sterkt på attraktive tomter for nye eneboliger, for å tiltrekke seg småbarnsfamilier og yrkesaktive. Også for å hindre utflytting eller å få tilbake utflyttet ungdom/unge voksne.

Det vises også til samfunnsdelen vedrørende kommunens boligpolitikk.



Areal og sysselsetting

Jord og skogbruk er hovednæringen i kommunen. Produksjon av korn og oljevekster er den dominerende produksjonen med 65% av jordbruksarealet (2017). Husdyrproduksjon med grasetende husdyr har hatt en kraftig økning de siste årene og 31% av jordbruksarealet ble brukt til grasproduksjon 2017.

Aremark kommune har et landareal på ca 281 920 dekar, og ferskvann 37 350, totalt 319 270 dekar.

Fulldyrket jord: 20 000 dekar

Produktiv skog: 230 000 dekar

Kommunen har 4 barskogreservater: Nesøya (102 daa), Lundsneset (26259 daa), Tjøstøl (4318 daa), Vestfjella (13207daa), totalt 43886 daa. Dette utgjør 18% av skogarealet i kommunen.

Jordbruk

Det var i 2017 registrert 201 jordbrukseiendommer i kommunen og 61 jordbruksbedrifter. Disse drev i alt 199012daa jord. I gjennomsnitt disponerer hver jordbruksbedrift (bonde) 312daa. Fra 2007 til 2017 har antall jordbruksbedrifter/bønder blitt redusert fra 76 til 61, mens det dyrkede arealet har hatt en svært liten reduksjon.

Skogbruk

I 2018 ble det avvirket 50 000m³ tømmer (industrivirke) til en bruttoverdi av ca. 22 000 000.

Samferdsel

Rv. 21 («Villmarksveien») går langs Haldenvassdraget nordover til Ørje og sørvestover til Halden. Ellers fylkesveiforbindelser med Rakkestad (Fv. 124) og Nössemark ved Stora Lee i Sverige (Fv. 106).

Turisttrafikk med M/S Brekke i Haldenvassdraget. Det foregår ikke lenger fløting av tømmer i vassdraget, men slusene er i drift. Av slusene ligger én, Strømsfoss (2,5 m løftehøyde), i Aremark.

Kollektivtrafikk

Kollektivtransporten i kommunen er knyttet opp til skoleskyssordningen til Aremark skole og til videregående skoler i andre kommuner. I dag finnes det

ikke kollektivtilbud midt på dagen. Det er heller ikke fast kollektivtransport i helgene. I sommerferiene er kollektivtilbudet ytterligere innskrenket. Tidligere fantes det flere bussruter.

Topografi

Aremark er blant de høyestliggende kommuner i Østfold. Hele kommunens areal ligger høyere enn 100m over havet og over halvparten av kommunens areal ligger høyere enn 150m over havet.

Haldenvassdraget med sjøene Ara og Aspern deler kommunen i nord-syd i 2/3 av kommunens lengderetning.

Geologi

Aremark ligger i det sør-østnorske grunnfjellsområde. De dominerende bergartene i kommunen er gneis, granitt og amfibolitt. Nordøst i kommunen finnes soner med bergarten kleberstein. Løsmassedekket består vesentlig av usammenhengende morenedekke samt noe strandavsatt materiale. Flere steder i kommunen finnes markerte avsetninger etter isens tilbaketrekning. Marin silt og leire finnes i området nær Haldenvassdraget. Flere steder i kommunen finnes skjellsandbanker avsatt rett etter siste istid.

Klima

Klimaet i Aremark er en mellomting mellom innlandsklima og svakt fuktig klima. Vintrene er noe kortere og varmere enn vanlig i innlandsklima, mens nedbøren stort sett er lik (noe over fylkets gjennomsnitt).

Aremark har en markert kaldere gjennomsnittstemperatur enn kystområdene i fylket. Haldenvassdraget har hovedretning nord-sør og svakere vind blåser gjerne i samme retning som vassdrags-topografien.

Kulturhistorie

Ved gården Fange på østsiden av Aremarksjøen ligger en grav fra slutten av steinalderen (hellekiste), 3500–4000 år gammel. I skogstraktene mellom Haldenvassdraget og svenskegrensen er det flere bevarte husmannsplasser; Bøensætre er restaurert og gjort til et gårds- og landskapsmuseum med bl.a. en gammel skolestue. Strømsfoss har sluser, møllemuseum og brygge for M/S Turisten og M/S Brekke.

Viken fylkeskommune har registrert en rekke automatisk fredete kulturminner (fornminner) i kommunen. Fylkeskommunen har også gjort en registrering og kartlegging av bygninger oppført før år 1900 (SEFRAK-registreringen). I forbindelse med flerbruksplanen for Haldenvassdraget ble det gjort en kartlegging av eldre vassdragsinnretninger, og Norges vassdrags- og energiverk (NVE) har kartlagt vassdragsinnretninger i sidevassdragene sør i kommunen.

Aremark kommune har en tidlig bosettingshistorie. Den første bosettingen i kommunen ble etablert på den lettdevedne jorda langs vassdragene. I området langs Haldenvassdraget og Stora Leee er det registrert en mengde oldtidsfunn bl.a flere steinalderboplasser. Vassdragene har tjent som ferdsel- og transportåre i flere hundre år. Langs hovedvassdragene finnes et utall av eldre vassdragsinnretninger som gjennom sin tilstedeværelse beskriver den tekniske og kulturhistoriske utvikling.

Tømmerfløtningen var hovedårsaken til kanaliseringen av Haldenvassdraget. Vassdraget stod kanalisert i 1877 og er et teknisk kulturminne av nasjonal verdi.

Fangst og senere jord- og skogbruk har vært det primære næringsgrunnlaget i Aremark. Enkelte av gårdene i kommunen har en historie som strekker seg tilbake til før 1400-tallet. Med økende folketall ble det etablert utmarksslåtter i skogområdene både på øst- og vestsiden av Haldenvassdraget. Setre ble etterhvert husmannsplasser og nye husmannsplasser kom til. Husmannsvesenet hadde sin epoke fra 1700 tallet. Avviklingen begynte i slutten av forrige århundre, men rester bestod fram til 2. verdenskrig. I kommunen finnes flere godt bevarte rester etter husmannsvesenet.



Aremarks sentrale beliggenhet som grensekommune mot Sverige har gitt kommunen en omfangsrik krigshistorie. De mange krigene med Sverige i perioden fra syvårskrigen (1563-1570) til unionsoppløsningen i 1905 har satt spor i kommunen. Verst gikk det i 1567 da samtlige gårder i Aremark unntatt to, ble brent og folkene enten drept eller jaget på flukt. Fremdeles finnes det kulturhistoriske spor og minnesmerker etter «Svenskekrigene» på strategiske steder langs Haldenvassdraget. Også under 2. verdenskrig hadde Aremarks beliggenhet mot Sverige betydning for motstandskampen.

Langs svenskegrensen fra Ankerfjella i sør til Stora Lee i nord fantes flyktningeruter der lokale grensekurerer loset flyktninger fra nazismen over grensen til Sverige. Det finnes fortsatt spor etter tyske veisperringer sør i kommunen.

Aremark kommune har ingen omfattende industrihistorie. Kanalbyggeren Engebret Soot grunnla et lite industrisamfunn i Strømsfoss rundt midten av forrige århundre. Soot anla sagbruk, teglverk, farger og garveri. Senere ble det etablert en spikersmie. Av annen industri i bygda fantes flere møller og mange gårdssager.



Under er noen av de viktigste kulturminnene i kommunen opplistet. I tillegg er det registret over 100 automatisk fredete fornminner (Skjelsvik 1974). Eventuelle førreformatoriske kulturminner (før 1537) som enda ikke er registrert er likevel automatisk fredet etter kulturminneloven.

Aremark kommune er opptatt av å bevare sin identitet gjennom blant annet å ta vare på steds- og tidstypiske bygninger og miljø. Det er derfor gitt bestemmelser om dette i arealdelen.

Det er også viktig at man tar kontakt med fylkeskonservatoren for råd og veiledning, før man starter.

Aremark historielag driver Arestad gamle prestegård. De gir også ut årsskrift for kommunen.

Kommunen har en kommunedelplan for kulturbygg og fysisk aktivitet 2016-2026.

Område	Status	Kvaliteter
Prestegården	Eies av historielaget	Bygning, hageanlegg
Arebekken	Eies av historielaget	Bygdetun, kvern
Sandakerstua	Privat	Bygning
Kollerød	Privat	Vasshjul, sag
Strømsfoss	Privat/ Kanalselskapet	Teknisk kult.minn/industri
Bøensætre	Privat	Bygninger/jordbruk
Haldenkanalen	Haldenvassdragets kanalselskap	Kanalanlegg
Fange	Automatisk fredet	Hellekiste
Tolsby	Automatisk fredet	Hellekiste
Aspestrand	Automatisk fredet	Hellekiste
Bolsbota	Privat	Hellig kilde
Rivestien	Privat	Gammelt vegfar
Jernvegen	Privat	Gammelt vegfar
Dødhaug	Automatisk fredet	Bygdeborg
Vestre Bøen	Privat	Museum etter O. Ulsrød
Søndre Hallesby	Privat	Kulturhistorie O. Hallesby
Aremark kommune	Kommunen	Kassettsamling, intervjuer med eldre personer fra Aremark.

Fritidsboliger

Kommunen har omkring 691 fritidsboliger (I tillegg er det 5 helårsboliger og 33 våningshus benyttet som fritidsbolig). Kommunen har pr. idag omkring 80 ledige hyttetomter + Årbuområdene.

Næringsliv og sysselsetting

Samfunnsdelens strategier:

- tilrettelegge for pendling og hjemmekontor, etablere kontorfellesskap for pendlere og gründere
- legge opp til økt interaksjon mellom lokale aktører
- legge til rette for foredling av lokale råvarer
- satse videre på Haldenkanalen
- utvide Sommerro Industriområde, og gjøre det mer attraktivt
- styrke turistnæringen og markere seg som en natur- og friluftslivkommune, med f.eks. tretopp-hytter, sykkelturisme, utleie av husbåt og kano

Aremark har en ensidig næringsstruktur basert på jord- og skogbruk. Uforutsette reduksjoner i kornavlinger har tradisjonelt blitt kompensert med et høyere uttak av inntekter fra skogen. I kommunen er det svært vanlig at gårdbrukere har inntektsgivende arbeid utenom gårdsbruket. Kommunen har få industriarbeidsplasser. Det er lite tradisjon og miljø for etablering av ny næringsvirksomhet i kommunen.

De viktigste faktorene som påvirker næringslivet i kommunen er kommunikasjonstilbud, miljø, kapitaltilgang og mennesker med forretningsidéer. Attraktive boområder, kultur- og utdanningstilbud, kommunal veiledning og servicetilbud er viktige faktorer for næringslivsutviklingen i kommunen.

Det er nå lagt inn en utvidelse av eksisterende industrifelt (Sommerro) for å ha bedre beredskap, og tilrettelegge bedre for næringsutviklingen i kommunen.

Industri

Industrien i kommunen er i det vesentlige dominert av emballasje-, plast- og glassfiberindustri. Kommunen har et industrifelt på omkring 60 daa, og området er regulert. Det er lagt inn en utvidelse på 22 daa i denne arealdelen. Spredt i kommunen finnes mindre bedrifter som videreforedler råstoff fra kommunen. Det kan her nevnes sagbruk, kraftverk og veksttorvproduksjon.

Industriarbeiderne i Aremark er i stor grad avhengige av å pendle ut av kommunen. Halden har en

godt utviklet industristruktur, og Aremark er delvis avhengig av næringsutviklingen i Halden for å opprettholde sysselsetting blant de industriansatte.

Bygge- og anleggsvirksomhet

En betydelig del av anleggsvirksomheten i kommunen er tilknyttet landbruket. Bygge- og anleggsvirksomheten er derfor påvirket av de endringene som skjer innen jord- og skogbruket. Også innen bygge- og anleggsbransjen er det mange Aremarkinger som pendler ut av kommunen for å arbeide.

Varehandel- og service

Pr. idag er det 1 dagligvareforretninger i kommunen. Tilknyttet forretningen i Fosby finnes også en bensinstasjon. Andre varer må befolkningen handle utenbygds.

Bank og post i butikk finnes i sentrum av kommunen. Kommunen er godt dekket når det gjelder tilbud innen regnskap- og økonomisk veiledning. I sentrum finnes også frisørsalong, service-senter for biler, kafè, tannlege og helsestasjon.

Offentlig virksomhet

I tillegg til landbruk er stat og kommune de største arbeidsgiverne i kommunen med 178 faste stillinger (2019). Det er forventet at antall ansatte i offentlig virksomhet vil holde seg relativt stabilt de nærmeste årene.

Jordbruk

Målsettingen for den nasjonale landbrukspolitikken kan i hovedsak oppsummeres som: Effektivisering, markedstilpasning, arealrasjonalisering og økt vekt på miljøtiltak. Kornproduksjonen er hovedinntektskilden for jordbruket i Aremark. I planperioden kan det forventes fortsatt nedgang i antall aktive jordbrukere.

Endringene i landbrukspolitikken gir imidlertid også nye muligheter for landbruksnæringen. Bygde-/næringsutvikling har blitt et prioritert satsningsområde i landbruket. For næringsutviklingen på bygdene er det avgjørende at gårdbrukerene viser vilje til å se på alternative inntektskilder.

Det må åpnes for nye lokale nisje-produkter for å sikre inntektsgrunnlaget. I tillegg til produksjon av varer må gårdbrukerne også tenke på produksjon av tjenester. Jordbruksnæringen står også overfor store utfordringer når det gjelder miljø. Økt satsning på økologisk produksjon, redusert jordbearbeiding, tekniske miljøtiltak og kulturlandskapspleie er satsningsområder for landbruksmyndighetene.



I Aremark er jordbruksområdene ofte nærområder til boligområdene. Jordbruksområdene blir dermed viktige som friluftsområder og viktige som gjennomgangsårer til andre friluftsområder. Faktorer som er med og styrker opplevelsen av jordbrukslandskapet er frodige kantsoner, rikt dyre- og fugleliv, bekke- drag, vannmiljøer, gamle, storvokste trær, vegfar, bygningsmiljøer og andre landskapstrekk som har spesiell kulturhistorisk eller estetisk verdi.

Utviklingen av jordbrukslandskapet i kommunen er avgjørende for hvordan bygda presenterer seg og for opplevelseskvalitetene til lokalbefolkningen. I tillegg finnes en rekke sjeldne plante- og dyrearter tilknyttet kulturlandskapet.

Aremark har nasjonalt og regionalt viktige kulturlandskapsområder i Bøensætre og Strømsfoss. I tillegg finnes noen andre verdifulle kulturlandskapsområder særlig knyttet til husmannskulturen fra forrige århundre. Disse områdene må forvaltes med særlig vekt på bevaring av kulturlandskapet.

Skogbruk og skogområder

Skogbruket har gjennomgått en rivende utvikling både i mekaniseringsgrad og sesongdrift. Økt konkurranse og krav til bedre lagerstyring hos treforedlingsindustrien har skapt behov for leveranse av tømmeret hele året. Kravet om ferskt trevirke har ført til mer maskinell drift. Gjennomsnittlig arbeidsinnsats for den enkelte skogeier har gått ned. Mer av tømmerhogsten har blitt overlatt til skogs-entreprenører.

Aremarks store utmarksarealer er velegnet for friluftsliv. Småkuperte, lysåpne og naturpregede skogområder med åpne myrer og småvann innbyr til ferdsel. I tillegg finnes en del stier og et tildels godt utbygd skogsbilvegnett som gjør at folk lett kan komme ut i marka. Kommunens innbyggere har dermed rike muligheter for drive et aktivt friluftsliv uten bruk av bil. Fotturer i skog og mark, skiturer og bading ute er de vanlige friluftsjakter i kommunen. I tillegg er det grunn til å fremme jakt og fiske som en svært utbredt aktivitet blant lokalbefolkningen.



Næringsmessig utnyttelse av jakt, fiske og friluftsliv

Aremark har store naturområder. Områdene egner seg godt for friluftsliv. Jakt, fiske og annet friluftsliv kan bidra til næringsetablering. I kommunen finnes det 2 campingplasser (Kirkeng og Tolsby). I tillegg finnes Fangekasa bibelcamping.

Sommerturistene skaper etterspørsel både i byggebransjen og dagligvarehandelen. Kommunen har siden slutten av 1980 tallet arbeidet med å utvikle vassdraget. Kommunen forventer at privat, kommunal- og interkommunal satsing på reiseliv vil skape økt virksomhet og sysselsetting innen turismesektoren.

Fiske

Kommunens mange vann- og vassdrag inneholder et stort antall fiskearter av interesse for ulike typer fiske. Utnyttelsen av fisket er i dag liten. Det finnes imidlertid store muligheter for å videreutvikle ressursen ferskvannsfisk.

Haldenvassdraget har en fiskefauna hovedsakelig bestående av sørøstlig karpefisk (vesentlig abbor, gjedde, mort og brasme). Fiske i Haldenvassdraget forvaltes i hovedsak av Ara og Aspern fiskelag, som samarbeider med de øvrige fiskelagene i vassdraget.

Krepsefisket i Haldenvassdraget var tidligere godt organisert og utnyttet. Vassdraget ble imidlertid rammet av krepsepest i 1989 og krepsebestanden døde ut. Det har siden 1995 vært gjort forsøk med utsetting av edelkreps fra den opprinnelige bestanden, men i 2008 ble det oppdaget signalkreps i Øymarksjøen. Det er nå stor mulighet for at edelkrepsen kan bli borte fra Haldenvassdraget.

Stora Leee er et dypt, næringsfattig vassdrag. Fisken i Stora Leee består vesentlig av lake, abbor, gjedde, og sik, men det finnes også arter som lagesild, gjørs, mort, brasme og ulkearter. Forvaltningen av fiskeressursen er ikke organisert på norsk side av Stora Leee.

Kommunens vann og vassdrag gir rike muligheter for fritidsfiske.

På østsiden av Haldenvassdraget er abbor, gjedde og mort er de vanligste fiskeslagene. Det har tidligere vært kreps i enkelte av vannene og forsurningsfølsomme vannorganismer finnes fremdeles. Dersom man ønsker å bevare vannene eller ønsker å sette ut edelkreps/ørret er kalking nødvendig. I vannene på østsiden av vassdraget er fiske ikke organisert.

På vestsiden av vassdraget er pH-verdien (med unntak av Kolbjørnsvikvassdraget) lav (pH-verdi mellom 4.5-5.0). Mesteparten av vannene som ikke er kalket er fisketomme. Flere grunneierlag og Aremark jeger- og fiskerforening har imidlertid kalket og satt ut ørret i flere vann.

I Ankerfjella finnes tre større vassdrag som alle drenerer til Haldenvassdraget.

I Trollnesvassdraget har det tidligere vært drevet utsetting av fisk og kalket med private midler. Vassdraget er nå meget surt og fiskestatusen er usikker.

Sundsvassdraget er et stort sidevassdrag til Haldenvassdraget med utløp i Aspern. Det er tidligere blitt satt ut fisk og kalket i flere vann i vassdraget. Nedslagsfeltet er imidlertid myrlendt og hele vannsystemet er nå svært surt. Tidligere fantes det røye og ørret i Remne og Langetjern. Breijtjern er referansevann for forsuring i Østfold.

Mortevannvassdraget drenerer til Haldenvassdraget via Urdevann (Sverige). Det har tidligere vært ørret i vannene. Vassdraget er idag meget surt bortsett fra Urdevann som kalkes av Svenske myndigheter. Nedre del av vassdraget med Svarelva, Urdevann og Svaretjern er et svært verdifullt naturområde med et rikt artsmangfold, der det også finnes Edelkreps.

Råstoffutvinning

Løsmassedekket i kommunen består vesentlig av usammenhengende morenedekke over fjellgrunnen. Enkelte steder er det likevel løsmasseavsetninger av en viss mektighet. Breelavsetningene er de viktigste sand- og grusressursene i kommunen. Breelavsetninger er som regel gode vannreservoar. Det er volumberegnet 7 sand- og grusforekomster i Aremark. Disse forekomstene er anslått til å inneholde omkring 3.0 mill. m³ sand og grus. I tillegg er det registrert 16 sand- og grusforekomster som ikke er volumberegnet. Av tilsammen 23 løsmasseforekomster er 6 breelavsetninger (ca. 2.0 mill. m³), 7 strandavsetninger, 3 moreneavsetninger og 7 morene- og breelavsetninger.

Flere steder i kommunen har områder med nyttbare sand- og grusforekomster berørt av masseuttak.

De viktigste skjellsandbankene i fylket ligger i områdene omkring Kolbjørnsviksjøen i Rakkestad, Marker og Aremark kommuner. I Aremark er det registrert 14 skjellsandforekomster. Skjellsands forekomstene rundt Kolbjørnsviksjøen er flere steder referert som verdifulle kvartærgeologiske områder. Skjellsandforekomstene har også stor betydning for plante- og dyrelivet i de aktuelle områdene.

Idrettsanlegg

Kommunen har vedtatt handlingsprogram for idrett og friluftsliv 2018-2021.

Stadion

Fotballbanen ligger i tilknytning til Furulund og skolen. Parkeringsforholdene er tilfredsstillende.

Idrettshall og svømmebasseng

Idrettshallen ligger i tilknytning til Furulund, skole og stadion. Parkeringsforholdene er tilfredsstillende. Dette er et idrettsanlegg med mye aktivitet, og som benyttes av skole og foreninger.

I underetasjen på Furulund har kommunen et svømmebasseng og styrkerom som kan benyttes av skoleelever og andre fastboende.

Trim- og lysløype

Det skal anlegges en helårs trimløype, samt foretas utvidelse og ferdigstillelse av lysløypa rundt skoleområdet.

Det skal også tilrettelegges sykkeltraséer, med fokus på Ankerfjella og Østkroken.

Brekka

Kommunen har ett motorsportsanlegg, som benyttes til bilcross, og driftes av NMK Aremark. Dette er et meget aktivt idrettslag, og det arrangeres treninger og nasjonale løp og konkurranser.

Det er lagt inn utvidelsesmulighet i rullert arealdel, spesielt med tanke på bedring av depot- og parkeringsforhold ved stevner og nasjonale løp.



Skytebaner

Eksisterende skytebane på Kvisler er lagt inn.



BMX-bane

Det ligger en BMX-bane på Årbu, som benyttes av Aremark BMX klubb. Banen ble anlagt i 1994, og er en teknisk bane med høy fart. Banen brukes til trening 2 ganger i uken sommerstid, og det arrangeres 2-3 løp i året.

Samferdselsanlegg og teknisk infrastruktur

Vegsystem

Fv. 21 går på langs av hele Aremark kommune fra Halden til Marker.

Andre viktige veier er Fv. 124 som går fra grensen mot Sverige til Rakkestad via Strømsfoss, Fv. 864 fra Fosby til Bjørkebekk og Fv. 106 fra Fjeld bru til Bjørkebekk og videre mot grensen til Sverige.

Deler av Aremark har gode gang- og sykkelforbindelser.

Det er utbygd for mulighet for fiber i sentrum av Aremark, samt i de områdene det er bygd ut trykkavløp: Sommerro til Østensvig Nedre med omegn, fra Prestegården mot Skjulstad og rundt Lilledals tjernet.

Kommunen er inkludert i Flexx-ordningen til Østfold Kollektivtrafikk.

Vann og avløp

Aremark kommune har hovedplan vann, avløp og miljø 2014-2026, som ble vedtatt kommunestyret 13.06.2013. Det er siden gjort flere vedtak med konsekvenser utover vedtatt plan. I 2014 startet arbeidet med å få til et nytt og godkjent vannverk, og sommeren 2016 var byggingen av vannverket ferdig og produserte vann. Aremark kommune har fra 2015 jobbet med opprydding av spredt avløp.

Med denne oppgraderingen av kommunalt kloakknett har kommunen i tillegg valgt å oppgradere og bygge på Skodsberg renseanlegg, som var fra 1982. Høsten 2018 var oppgradering og utbygging av Skodsberg renseanlegg ferdig.

Dagens vannverk har en produksjonskapasitet på 815 m³/ døgn. Det tas sikte på en utvidelse av magasinkapasiteten til drikkevannet for å ivareta sikker vannforsyning. Kapasiteten kan tilpasses slik at man i tillegg får en tilfredsstillende beredskap.

Det er i kommunen et privat vannverk i tilknytning til Store Le camping, som leverer vann og vannprøver i henhold til drikkevannsforskriften.

På Ana er det 10 tilknytninger til et eget anlegg der. Det er også et vannforsyningssystem ved Buer hyttefelt som leverer vann til ca 17 hytter.

Ny hovedplan for vann, avløp og miljø 2020-2029 ble vedtatt 17.juni 2020.

LNF-områder

De alvorligste truslene mot mangfoldet i naturen er omdisponering og oppsplitting av arealer, introduksjon av nye arter og virkninger av sur nedbør og forurensning. Aremark har verdifulle natur- og kulturlandskap som må ivaretas for ettertiden.

Det er områder som på bakgrunn av regionale og nasjonale vurderinger betegnes som unike. Grunneiere og lokalpolitikere har her et spesielt ansvar for å forvalte disse områdene slik at biologiske og kulturhistoriske verdier bevares og videreutvikles.

I Aremark har de fleste husstander naturområder nært tilknyttet egen bolig. Muligheten for naturopplevelse i hverdagen er derfor til stede for de fleste av kommunens innbyggere. Befolkningens mulighet for kontakt med naturen må sees som et miljøgode. Lek og friluftsliv har egenverdi. I tillegg vil lokalbefolkningens og særlig barns naturopplevelse danne interesse for naturverdier og dermed for samfunnets forvaltning av naturressurser.

Landskapet i Aremark kan grovt sett deles i tre kategorier:

- Landskapet tilknyttet vassdraget
- «Fjella» områder (Ankerfjella, Vestfjella)
- Østlige skogsbygder

Områdene tilknyttet vassdraget kan beskrives som en vid, åpen og relativt flat dalform. Slake dalsider heller ned mot vassdraget. Dalsidene veksler mellom frodig jordbrukslandskap og grunnlendte skogkledte arealer. I bryn og våtmarksbremmer finnes frodig lauvskog og enkelte edellauvskogsinnslag.

«Fjellaområdet» vest i kommunen er skogkledt og småkupert. Lavbonitetfuru og barblandingsskog kler skrinne bergkoller. I forsenkninger finnes mange vann og myrområder. Området har et ubebodd preg, men tufter og spor av gamle veifar finnes. Store deler av området ligger over marin grense. Markdekke består her hovedsakelig av et tynt bregrus / lynghumus dekke.

«Fjellområdet» sør i kommunen har grovt sett samme landskaps- og vegetasjonspreg som vest. I sør er likevel sprekkedalformasjonene mer utpreget. Sprekkedalene er her ensrettet, parallelliggende i Nv - SØ gående retning.

I forsenkningene finnes vann og myrområder, men på drenerte steder også barskogsarealer av middels og god bonitet. Bergkollene er lysåpne med skrinne furu og barblandingsskog. I området finnes det tufter etter en spredt skogsarbeiderbosetting. Plassene er naturlig lokalisert til de mange vannene som finnes i området.

Østlige skogsbygder består av barskog av høy og middels bonitet. Området er småkupert og oppbrutt av småvann, myrer og åpne plasser omgitt av sammenhengende skoglandskap.

De åpne skogsgårdene og plassene har stor opplevelsesmessig verdi i landskapet. De lysåpne arealene er varierte med åkerholmer, kantsoner og karakteristisk beitevegetasjon. Det finnes spor etter gamle veifar mellom plassene. Forøvrig er det et godt utbygd skogsbilveinnett i terrenget. Det østlige skogsområdet grenser mot Sverige og Stora Leen i øst. Overgangssonen mellom det lukkede barskogsområdet og åpent vann (Stora Leen) nord i kommunen utgjør en sammenhengende og inntakt strandsone. Sjøområdet preges av «uforstyrrede» gammelskogspartier og frodige naturskogsområder i lune viker.

Nedenfor følger en beskrivelse av de viktigste naturområdene og kulturlandskapene i Aremark kommune. Områdene omfatter også hoveddelen av arealene hvor det er registrert et særegent dyre- og planteliv.



Ankerfjella	Sammenhengende variert og ubebygd barskogsområde. Lavbonitet furu og barblandingsskog. Vann og myrområder. På drenerte steder barskogsarealer av middels og god bonitet. Tufter etter en spredt skogsarbeider bosetting.
Lundsneset barskogres.	Variert skogområde, lite berørt av nyere hogstinnegrep. Næringsfattige skogsamfunn på grunnlendte koller. Rikere samfunn i forsenkninger og lune skrånninger. Sammen med Tresticklan nasjonalpark på svensk side utgjør området et 60 km ² stort svært verneverdig barskogsområde.
Nordre/Søndre Boksjø	Næringsfattige og lite påvirket innsjøer med inntakte strandsoner.
Nordre/Søndre Stangebråten	Skogsplasser, eikelund
Vestfjellaområdet	Sammenhengende ubebygd skogområde. Berggrunnen er fattig på næringsstoffer. Store deler av området ligger over marin grense. Markdekket består her av et tynt bregrus/lynghumus dekke. Området er småkupert. Lavbonitetfuru og barblandingsskog dominere skogbildet. I forsenkninger finnes mange vann og myrer. Området har et ubebodd preg, men tufter og spor av gamle vegfar finnes.
Vestfjella barskogreservat	Typisk for lokaliteten er det forholdsvis flate myr- og skogplataet som skiller seg fra alle andre lokaliteter i Østfold. Bærlyngfuruskog med fragmenter av lavfuruskog dominerer området. Noe gransumpskog med innslag av svartorsumpskog. Klokkesøte (<i>Gentiana pneumnanthe</i>) vokser i bekker og i myrer enkelte steder og har stor plantegeografisk interesse. Vestfjellabarskogreservat er et urskognært område med stor overvekt av næringsfattige skogsamfunn.
Lerviksmosen	Myrer, mest næringsfattige, mindre områder med rik myrvegetasjon p.g.a kalkpåvirkning fra skjellsandbanker. Flere skjellsandbanker i området. Rik flora.
Rakketjern	Limnologisk verdi p.g.a kalkpåvirkning

Område

Kvaliteter

Område ved Kolbjørnsviksjøen	Skjellsandbanker ved bl.a Hellesåen og Kilebutangen - skjellsandbanker med sjeldent høyt skjell innhold, partier med rikmyrvegetasjon - botaniske verdier kalkpåvirket vann.
Tostlundmosen	Myr, mest næringsfattige, mindre områder med rikmyrvegetasjon p.g.a kalkpåvirkning fra skjellsandbanker. En del næringskrevende og utbredelsesmessig interessante plantearter.
Store Lee	Næringsfattig vassdrag med god vannkvalitet tilknyttet et enormt vannsystem. Regionalt viktig natur-og friluftsområde.
Sjøområde mellom Sætervika og Store Lee	Intakt strandsone mot Store Lee, viker med fuktskog fragmenter av tidligere slåttenger nord i området.
Sætervika	Klebersteinsbrudd, fragmenter av tidligere slåttenger
Funken	Klebersteinsbrudd, rester etter tidligere husmannsplass
Tjøstøl med Bøensøya barskogreservat	Berggrunn av granittisk gneis med hornblende gneis og amfibolitt. Floristisk rik barskog, med bl.a stort innslag av lågurtgranskog. Store deler bærer preg av å være lite påvirket. Rik fauna. Stort antall av døende og døde lauvtrær. Suksjonsfaser etter skogbrann.
Rødsvann	Interessant insektsfauna.
Matholhøgda	Berggrunn av gneis, kvartsdioritt og tonalitt. Bærlyngbarblandingsskog i veksling med lavfuruskog. Koller og høydedrag med særlig mye røsslyng (<i>calluna vulgaris</i>). Innslag av bærlyngfuruskog og blåbærgranskog. I forsenkninger enkelte fattige utforminger av svartorsumpskog. Særlig midtre og søndre del har gamle lauvtrær som utgjør hekkeplasser for hulerugere.
Lindtjernåsen	Markert større deltaavsetning som viser marin grense. Lindtjern fyller en stor dødisgrop. Det har vært flere grustak i området, men størstedelen av deltaflaten er fremdeles inntakt.
Alingmoen	Større breelvavsetning ca.100m bred på begge sider av riksgrensen, randavsetning med iskontakt skråning på norsk side. Sandurflate som viser tidligere havnivå.

Område

Kvaliteter

Flateby	Breelavsetning, trolig esker. Grustak midt i området.
Bøensætre Kulturlandskap	Autentisk husmannsplass, bygningsmiljøer og kulturlandskap særlig verdifull plante og dyreliv.
Bøensætre tjern	Mesotroft skogstjern med velutviklet flyteblad- og strandvegetasjon. Verdifull amfibie- og insekts fauna.
Knatterød, Laggarholtet, Størholtet	Godt bevarte husmannsmiljøer, opprinnelige bygninger og kulturlandskap. Botaniske verdier.
Strømsfoss	Tekniske kulturminner, sluseanlegg fra 1860, bygdemølle fra 1897, kraftstasjon fra 1920. Frodige våtmarksbremmer, beiteområder, hagemark med storvokste lauvtrær.
Haldenvassdraget	Vassdrags med 5 store innsjøer. Natur- og friluftsinnteresser. Deler av strandsonen er ubebygget og består av tildels lite berørte naturområder. Våtmarksbremmer, svaberg med karrig furuskog og idylliske vikar med sandstrender. Karpefiskregion. Flere sårbare fuglearter.
Svarelva	Mindre elv med sandbunn, vekslende mellom raskstrømmende og roligere partier ovenfor og nedenfor Svaretjen. Verdifull insektsfauna.
Aspestrandtjernet	Skogstjern/myrtjern som trolig er påvirket av tilsig fra åkrene i nærheten. Botanisk rikt.
Bøentjern	Dystroft myrtjern/skogstjern trolig påvirket av tilsig fra åkrene ovenfor. Interessant dyre/planteliv.
Dam v/Kirekrød	Oligotrof/mesotrof skogsdam lite påvirket av tilgrensende åker. Interessant dyre/planteliv.
Dam v/Sandbekk	Oligotrof skogsdam. Interessant dyreliv.
Dam v/Myrene	Oligotrof skogsdam. Interessant dyre/ planteliv.
Dam v/Espelund, midtre	Mesotrof skogsdam. Interessant dyreliv/ meget verdifull fauna.
Dam v/Espelund, øst	Eutrof hagedam. Interessant dyre/ planteliv.
Frydenlund, østre dam	Oligotrof skogsdam. Interessant dyreliv
Lervik, sør	Oligotrof/ mesotrof skogsdam/ åkerdam muligens påvirket av tilsig fra åkeren som grenser inntil. Interessant dyre/planteliv.

Område

Kvaliteter

Nøttesundholmen	Hekkeholme
Lille Trollhatt	Hekkeholme
Tripperødhalmene	Hekkeholme
Prestegården, V	Hekkeholme
Følingøya, N	Hekkeholme
Trillingskjæra	Hekkeholme
Bøensøya, Ø	Hekkeholme
Tillermyra	Våtmark
Teigsbukta	Våtmark, hekkeholme, svartor-strandskog
Nes, V	Viersump
Bøensneset, V	Våtmarksvegetasjon

Vann og vassdrag

Hydrologi

Haldenvassdraget er det mest markante hydrologiske trekk i kommunen. Vassdraget er et lavlands-vassdrag med avrenning fra myrer, jord- og skogbruksområder. I øst har kommunen en strandlinje mot Stora Lee på over 30 km.

Haldenvassdraget

Haldenvassdraget omfattes av stortingsvedtak 6.april 1973 i verneplan I for vassdrag, og omfattes dermed av rikspolitiske retningslinjer for verne- de vassdrag (T-1078 gitt ved kongelig resolusjon 10.november 1994). Retningslinjen har som hensikt å bevare et representativt utvalg av norsk vassdragsnatur. Intensjonene i verneplanen er ved siden av å unngå videre kraftutbygging at det ikke skal foretas inngrep som reduserer områdenes verdi for landskapsbilde, naturvern, friluftsliv, vilt, fisk og kulturmiljø. Retningslinjene skal legges til grunn for planlegging etter plan- og bygningsloven i kommuner, fylkeskommuner og hos statlige myndigheter. Ubebygde skogområder og jordbruksområder med spredt bebyggelse preger landskapet langs Haldenvassdraget og gir mulighet for naturnært friluftsliv for almenheten.

Haldenkanalen er et nasjonalt kulturminne. Langs vassdraget finnes eldre vassdragsinnretninger som gjennom sin tilstedeværelse beskriver vassdragets tekniske og kulturhistoriske utvikling.

Kanalen er pr. idag sparsomt tilrettelagt for småbåtturisme. Gjestebrygger og servicetilbud er lite utbygd langs kanalen. Flere prosjekt indikerer likevel en framtidig satsning på turisme.

Stora Lee

Stora Lee er tilknyttet et enormt vannsystem på omkring 600 km². Dalslandskanal er «pulsåren» i sjøsystemet og lenker en labyrint av små og store sjøer sammen. Vassdraget er næringsfattig og vannkvaliteten er svært god. Aremark kommune er tilsluttet Stora Lee i nordøst. Kommunen har anslagsvis en strandlinje mot innsjøen på over 30 km. Sammenhengende barskogsområder, svaberg, lune viker og krystallklart vann karakteriserer området. En mindre del av Aemarks strandsone er bebyggt med fritidshus.

På svensk side er Stora Lee tilrettelagt med leirplasser. Enkelte av leirplassene er tilrettelagt med gapahuk og bålpluss. Dalslands kanal er markedsført og tilrettelagt for turisme og friluftsliv i stor skala.



Tilrettelagte, vassdragsrelaterte friluftsområder

De tilrettelagte sikrede friluftsområdene i Aremark er lokalisert til Haldenvassdraget og Stora Lee. De opparbeidede områdene gir i tillegg til naturområder og private anlegg god tilgang på bade, natur- og friluftsområder i kommunen. Behovet for flere opparbeidede friluftsområder langs sjø og vassdrag er derfor lite.

Eldre vassdragsinnretninger

I Aremark finnes det langt over 100 eldre vassdrags-innretninger. De fleste av disse innretningene blir i dag ikke vedlikeholdt og er i sterkt forfall. Det er lite trolig at det finnes vilje og økonomi til å ivareta alle disse innretningene. Likevel finnes det eldre vassdragsinnretninger man av natur-, kultur-, eller sikkerhetsmessige grunner bør ta vare på. Dette gjelder i første rekke en del mindre dammer i kommunens sidevassdrag.

Tematisk planbeskrivelse

Nedslagsfelt drikkevann

Av hensynet til å sikre godt drikkevann i kommunen, er det syd i kommunen avsatt sikringssoner (H-110) rundt Langetjern, Lindtjern, Lindtjernungen, Holmetjern, Koddetjern og Store Blanketjern. Dette er videreført fra forrige kommuneplanperiode.

Landområdene er her avsatt som naturområder (Kp3020), og vannkildene avsatt med Kp6500 Drikkevann. Det er ikke tillatt med tiltak eller inngrep i disse hensynssonene som kan medføre forurensning eller annen fare for drikkevannsforsyningen. Hjemmelsgrunnlaget er drikkevannsforskriften.

Store Lee (314-374-L) er et vannområde som er sikret etter drikkevannsforskriften. Det benyttes som drikkevann på både norsk og svensk side. Det er imidlertid ikke avsatt/ definert hensynssone med nedslagsfelt på land.

Hensynssoner friluftsliv

Aremerk har to statlig sikrede friluftsområder:

- 34/16 Tripperød, FS00000748, 96 dekar
- 23/3 Fossbyskjæra, FS00000749, 42 dekar

Tripperød er sikret på kommuneplankartet, avsatt med formål friområde (Kp3040) og i tillegg med hensynssone friluftsliv (H530), og Fossbyskjæra inngår i sentrumsplanen for Fosby, og er sikret der som område hensynssone F1 gjennom privatrettslig servitutavtale.

Hensynssoner kulturmiljø og landskap

Aremerk har et kulturlandskap av både kulturhistorisk interesse, og i forhold til biologisk mangfold:

- Bøensæter, KF00000282, 1279 dekar

Kulturlandskapet Bøensæter omfatter flere husmannsplasser i skogsmiljø, godt avskjermet fra moderne bebyggelse, driftsformer og trafikk.

Bøensæter er den største og best bevarte husmannsplassen i Østfold. Området består av husmannsplassene Bøensæter, Knatterød, Laggarholtet og Størholtet. På de tre førstnevnte finnes intakt og representativ bebyggelse fra tidsrommet 1900-1930. Kulturlandskapet er omgitt av skog og lave åsdrag, og er dominert av hagemarker og slåttenger.

Bebyggelsen danner et åpent klyngetun omkring skolestua, med utsyn over Bøensætertjernet. Terrenget er småkupert, og kulturlandskapet bølger mellom knauser og rydningsrøyser, lave engsletter og små bekkedaler. Vegetasjonsbildet har et tydelig hagemarkspreg som følge av langvarig beiting og rydding, med innslag av einer, nyperose, bjørk og varmekjære treslag. Utvalgte deler av innmarka slås, og framstår som urterike slåttenger, med bl.a. arter som solblom, bakkesøte, griseblad, mari-nøkkel, blåfjær, knegrass, kattedot, jonsokkoll og nattfiol. Det foregår en løpende kartlegging av floraen i både enger og beiter.

Bøensæter er solgt til private. Engarealene er restaurert, og kvaliteten på dem er svært god. Stedet benyttes som et demonstrasjons- og kurssted for skoler, etc som ønsker å se den gamle og levende kulturhistorien omkring husmannsplassene. Bøensæter er blant de siste, gode eksempler på husmannskulturer i Østfold. Bøensæter, med de omkringliggende arealer, er restaurert slik det var omkring århundreskiftet. Stedet har en rekke elementer som er karakteristisk for slike kulturlandskap som tidsriktig bygninger, skigarder, steingjerder,

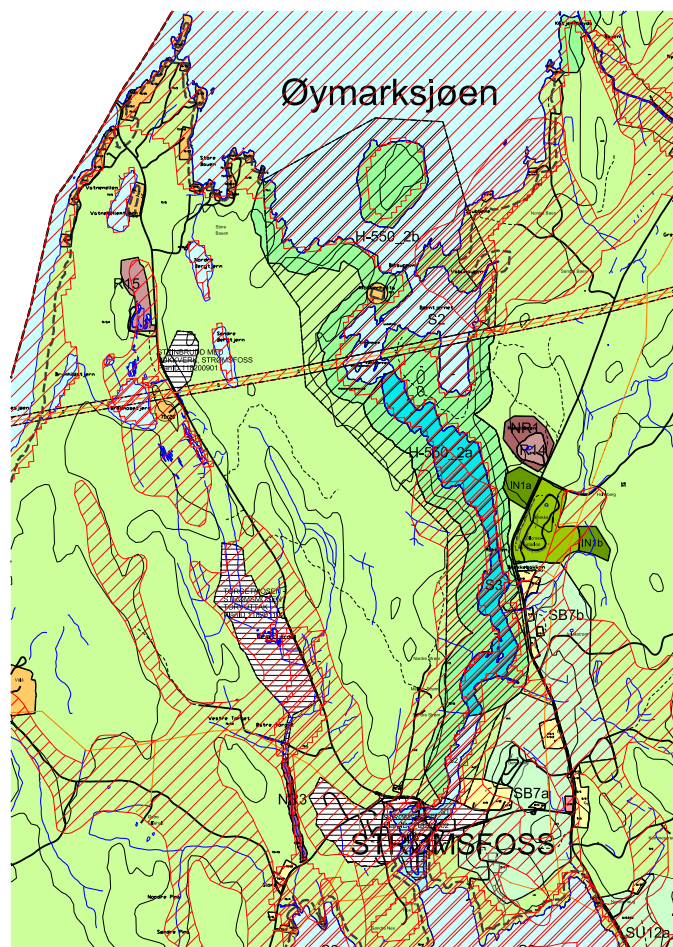
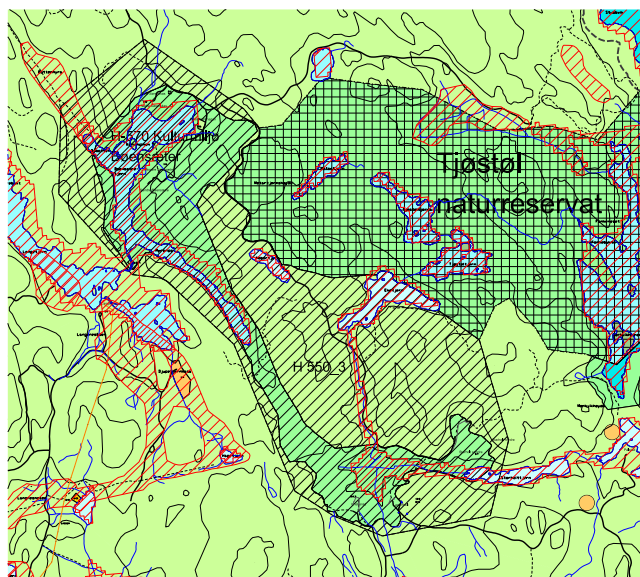


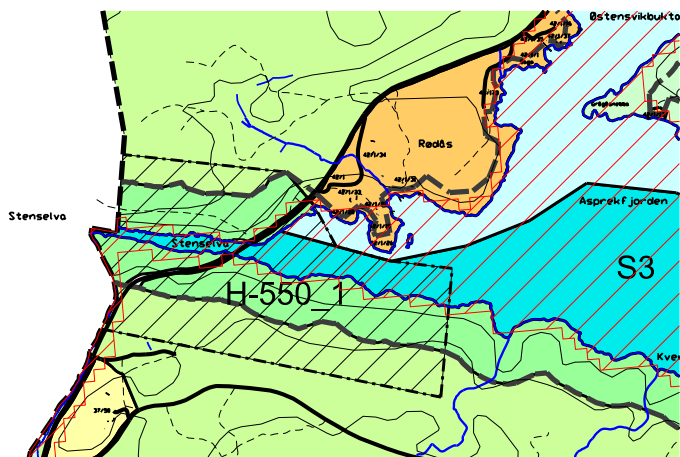
rydningsrøyser og beliggenhet ved vann. Området er unikt i fylkessammenheng da både de biologiske og de kulturhistoriske kvalitetene er ivaretatt. Området vurderes til høy verdi.

Området er avsatt som hensynssone for bevaring av kulturmiljø (H-570). Dette samsvarer med fylkesplanens temakart for regionalt verdifulle kulturlandskap. I tillegg er det avsatt en buffersone rundt kulturmiljøsonen på Bøensæter (hensynssone landskap H-550) som er basert på fylkesplanens temakart for regionalt verdifulle kulturmiljø. Buffersonen er tilpasset verneområdet for Tjøstøl naturreservat, og forøvrig utvidet noe mot vest. Det er gitt egne bestemmelser til både hensynssonen for kulturmiljø Bøensæter (H-570) og for hensynssone for landskapet rundt (H-550).

Arealformålet for Bøensæter (hensynssone H-570) er Kp3020 Naturområde, og buffersonen rundt er avsatt som LNF-område med hensynssone H-550_3 Landskap. Det er ikke avsatt noen byggeformål i disse hensynssonene.

Utover Bøensæter er det avsatt en hensynssone for landskap (H-550_1) i syd rundt Stenselva, og i nord (H-550_2 a og b) fra Strømsfoss til Øymarksjøen. I begge disse hensynssonene er strandsonen langs vassdraget kantet med formål naturområde (totalt byggeforbud).





På Strømsfoss er det i fylkesplanens temakart for verdifulle kulturmiljøer satt av et lite område rundt fossen/slusen og et noe større område rundt dette. Imidlertid er det vakre partiet over Strømsfoss og opp til Øymarksjøen ikke tatt med der. Noe tilsvarende i syd rundt stenselva er det ikke i fylkesplanens temakart.

Områder vernet etter naturmangfoldloven

Naturmangfoldloven er den mest sentrale loven innen naturforvaltning. Loven regulerer forvaltning av arter, områdevern, fremmede organismer, utvalgte naturtyper, og den tar vare på leveområder for prioriterte arter.

Lovens formål er å ta vare på naturens biologiske, landskapsmessige og geologiske mangfold og økologiske prosesser gjennom bærekraftig bruk og vern. Loven skal også gi grunnlag for menneskers virksomhet, kultur, helse og trivsel, både nå og i framtiden.

Naturmangfoldloven omfatter all natur og alle sektorer som forvalter natur eller som fatter beslutninger med konsekvenser for naturen. Loven erstatter den tidligere naturvernloven og deler av viltloven og laks- og innlandsfiskloven.

Aremark kommune har fire vernede naturområder. Disse er avsatt med hensynssone H560 i tråd med dette, og arealformål er naturområde (Kp 3020), samt naturområde vann (Kp6700).

Tjøstøl naturreservat

Området (314-28-R og 314-374-I) er vernet med henblikk på å bevare en lite påvirket og floristisk rik barskog med sitt biologiske mangfold i form av arter, økosystemer og naturlige økologiske prosesser.

Naturreservatet er på 4.317 dekar. I naturreservatet gjelder følgende vernebestemmelser (gitt i egen forskrift, 25.januar 2013):

a. Vegetasjonen, herunder døde busker og trær, er vernet mot skade og ødeleggelse. Det er forbudt å fjerne planter og sopp (inkludert lav) eller deler av disse fra naturreservatet. Planting eller såing av trær og annen vegetasjon er forbudt.

b. Dyrelivet, herunder reirplasser og hiområder, er vernet mot skade, ødeleggelse og unødig forstyrrelse. Utsetting av dyr er forbudt.

c. Området er vernet mot ethvert tiltak som kan endre naturmiljøet, som f.eks. oppføring av bygninger, anlegg, gjerder, andre varige eller midlertidige innretninger, parkering av campingvogner, brakker e.l., framføring av luftledninger, jordkabler, kloakkledninger, bygging av veier, drenering eller annen form for tørrlegging, uttak, oppfylling eller lagring av masse, utføring av kloakk eller andre konsentrerte forurensningstilførsler, henleggelse av avfall, gjødsling, kalking eller bruk av kjemiske bekjempingsmidler. Forsøpling er forbudt. Opplistingen av tiltak er ikke uttømmende.

d. Bruk av naturreservatet til teltleirer, idrettsarrangementer eller andre større arrangementer er forbudt.

e. Etablering av båt plasser er forbudt.

All ferdsel skal skje varsomt og ta hensyn til vegetasjon, dyreliv og kulturminner. I naturreservatet gjelder følgende bestemmelser om ferdsel:

a. Motorisert ferdsel til lands og til vanns er forbudt, herunder start og landing med luftfartøy.

b. Utenom på eksisterende veger er bruk av sykkel og hest og kjerre samt ridning forbudt.





c. Ferdsel, båtfeste og oppankring ved Astridholmen og Kråkevikholmen ved Grasneset i Store Le er forbudt i tidsrommet f.o.m. 15. april t.o.m. 15. juli.

Forøvrig er det i forskriften gitt visse unntak, samt dispensasjonsbestemmelser.

Vestfjella naturreservat

Opprinnelig vernet i 1985, og området ble utvidet i 2015 og 2017. (ID: VV00001246.)

Området ligger på et høydeplatå mellom Aremarksjøen i øst og Bunessjøen/Torpedal i vest og nord for Virås i sør. Større vann i området er Rødvann, Skolleborgørvann/ Buerørvann og Djupvann. Berggrunnen i området består av grunnfjell med omdannede vulkaniske bergarter, i hovedsak gneis. Berggrunnen er hard og næringsfattig. Løsmassene består av et tynt, usammenhengende bunnmorenelag, og torvjord i myrene. Terrenget er et relativt flatt platå over marin grense. Det er historiske spor etter tidligere tiders utnyttning av utmarka i området. Det er også spor etter noe gruvedrift. Det er rester etter en plass (Fjell) hvor skogen nå har tatt tilbake innmarka.

Det er helheten i et større område med urørt skog som utgjør den hovedsakelige verdien. Verneområder dekker nå et større sammenhengende areal av gammel furuskog. Området vil kunne bidra til å øke andelen vernet areal i en region av landet med veldig lite skogvern. Hele Østfold er generelt så sterkt påvirket gjennom hogst at artsmangfoldet er veldig utarmet, og det er på bakgrunn av dette vanskelig å finne større områder som har verdier tilsvarende mer enn en stjerne.

Området ligger i boreonemoral sone, men vegetasjonen er til stor del sørboreal. Landskapet preges

av myrområder, småvann og furuskoger. Vegetasjonen er fattig og dominert av furuskogstyper. Skogen er i stor grad gammel og store deler har eldre, over lang tid urørt skog, men det er også inkludert arealer med yngre skog etter hogster på 1960-tallet. Den eldre furuskogen er naturskogspreget og relativt åpen. Mengden død ved er generelt lav, men det finnes spredt og i enkelte mindre ansamlinger. I hovedsak er naturverdiene i området jevnt spredt og knyttet til eldre furuskog.

Av rødlistearter finnes klokkesøte og lavarten gubbeskjegg. I 2015 ble det første sikre hekkefunn av lappugle i Østfold gjort. I 2016 ble et 10-tall rødlistede trelevende insekter påvist, herav 7 biller, en sommerfugl, en nebbmunn og en murerveps. Potensialet for ytterligere forekomster av rødlistearter anslås som middels for enkelte insektgrupper tilknyttet død ved. Området har betydning for viltarter knyttet til intakte områder med gammel skog og mosaikk av skog/myr/vann, for eksempel trane, natteravn, grønnstilk og hønsenhauk.

En vei går et stykke inn i området i sørøst. Det er totalt fire koier eller hytter i området. Enkelte av vanna er regulert. Det er noen partier med yngre skog, kommet opp etter hogster antagelig på 1960- og 70 tallet.

Området er pr 15.12.2017 på 13.201 daa beliggende i Halden og Aremark.

Formålet med naturreservatet er å bevare et område som representerer en bestemt type natur i form av et større område med gammel skog på mager mark i indre Østfold, og som har særskilt naturvitenskaplig verdi. Området har også særlig betydning for biologisk mangfold ved at det har forekomster av sjeldne og truede arter.



Det er en målsetting å beholde verneverdiene i mest mulig urørt tilstand, og eventuelt videreutvikle dem.

I naturreservatet må ingen foreta noe som forringer verneverdiene angitt i verneformålet.

I naturreservatet gjelder følgende vernebestemmelser:

a) Vegetasjonen, herunder døde busker og trær, er vernet mot skade og ødeleggelse. Det er forbudt å fjerne planter og sopp inkludert lav eller deler av disse fra naturreservatet. Planting eller såing av trær og annen vegetasjon er forbudt.

b) Dyrelivet, herunder reirplasser og hiområder, er vernet mot skade, ødeleggelse og unødig forstyrrelse. Utsetting av dyr er forbudt. Foring av vilt er forbudt.

c) Området er vernet mot ethvert tiltak som kan endre naturmiljøet, som f.eks. oppføring av bygninger, anlegg, gjerder, andre varige eller midlertidige innretninger, opplag av båt, parkering av campingvogner, brakker e.l., framføring av luftledninger, jordkabler, kloakkledninger, bygging av veier, drenering eller annen form for tørrlegging, uttak, oppfylling og lagring av masse, lagring av tømmer, utføring av kloakk eller andre konsentrerte forurensningstilførsler, henleggelse av avfall, gjødsling, kalking eller bruk av kjemiske bekjempingsmidler. Forsøpling er forbudt. Opplistingen av tiltak er ikke uttømmende.

d) Bruk av naturreservatet til større arrangementer er forbudt.

Forøvrig er det i forskriften gitt visse unntak, samt dispensasjonsbestemmelser.

Lundsneset naturreservat

Reservatet (26 km²) er det største i Østfold, og strekker seg fra Søndre Boksjø i Halden, og inn i sydspissen av Aremark kommune langs riksgrensen mot Sverige (Tresticklan nasjonalpark – 29 m²). Området ble fredet i 1993, og utvidet i 2015. Det ble foretatt en grenseendring i 2018, og det ble da utarbeidet en forvaltningsplan for området.

Foruten skogen er det knyttet store verneverdier til Søndre Boksjø, dyrelivet og selve landskapet. Sjøen med omgivelser utgjør et egenartet og vakkert sjø- og skoglandskap. Det er den eneste større innsjøen i Østfold som ikke er tilgjengelig fra offentlig vei. Med de intakte skogene, den varierte topografien, stillheten, dyrelivet, sjøene og myrene har området den mest villmarkspregede natur i fylket.

Geologien i området er spesiell med markerte nord-sørgående rygger. Landskapet får et karakteristisk utseende og en typisk fordeling av vegetasjonen med fattige furuskoger på høydedragene og rikere granskoger, myrer og vann i daldrågene. På vestsiden av Søndre Boksjø er det roligere terreng. Gammelskog dominerer - overveiende naturskog som er lite preget av hogst og inngrep. Arter knyttet til gammelskog og uforstyrret natur finnes blant moser, lav, sopp, insekter og hulerugende fugler (spetter, meiser, ugler m.fl.), foruten storfugl. Noen karakterarter er nattravn, rødstjert og duetrost. Naturskogene er viktige for sårbare arter i skoglandskapet og har stor betydning for bevaring av naturtyper og biologisk mangfold.

For Søndre Boksjø er det ferdselsforbud 15.april - 15. juli. Blant annet hekker fiskeørn, storlom og laksand på holmene i sjøen. Sjøområdet dette gjelder i Aremark er hele Søndre Boksjø, med unntak av grenseområdet mot Sverige, opp mot Budalsvika.

I naturreservatet gjelder følgende vernebestemmelser (gitt i egen forskrift, 25.januar 2013):

1. Vegetasjon, herunder døde busker og trær, er vernet mot skade og ødeleggelse. Det er forbudt å fjerne planter og sopp (inkludert lav) eller deler av disse fra naturreservatet. Planting eller såing av trær og annen vegetasjon er forbudt.
 2. Dyrelivet, herunder reirplasser og hiområder, er vernet mot skade, ødeleggelse og unødig forstyrrelse. Utsetting av dyr er forbudt.
 3. Området er vernet mot ethvert tiltak som kan endre naturmiljøet, som f.eks. oppføring av bygninger, anlegg, gjerder, andre varige eller midlertidige innretninger, parkering av campingvogner, brakker e.l., opplag av båter, framføring av luftledninger, jordkabler, kloakkledninger, bygging av veier, drenering eller annen form for tørrlegging, uttak, oppfylling eller lagring av masse, utføring av kloakk eller andre konsentrerte forurensningstilførsler, henleggelse av avfall, gjødsling, kalking eller bruk av kjemiske bekjempingsmidler. Forsøpling er forbudt. Opplistingen av tiltak er ikke uttømmende.
 4. Bruk av naturreservatet til teltleirer, idrettsarrangementer eller andre større arrangementer er forbudt.
 5. Etablering av båtplasser er forbudt.
 6. Bålbrenning i strandsoner er forbudt.
 7. Oppsetting av kamouflasjeinnretninger er forbudt.
- All ferdsel skal skje varsomt og ta hensyn til vegetasjon, dyreliv og kulturminner. I naturreservatet gjelder følgende bestemmelser om ferdsel:



1. Motorisert ferdsel til lands og til vanns er forbudt, herunder start og landing med luftfartøy.
2. Bruk av sykkel, hest og kjerre samt ridning er forbudt utenom eksisterende veier.
3. I en sone i Søndre Boksjø, inntegnet på vernekartet, er all ferdsel forbudt i perioden f.o.m. 15. april t.o.m. 15. juli.

Forøvrig er det i forskriften gitt visse unntak, samt dispensasjonsbestemmelser.

Området er viktig for friluftsliv og naturopplevelse - for alle som liker gammelskogen, stillhet og øde trakter og et spennende dyreliv. Det er merkede stier i området, både på norsk og svensk side. Innerst i Budalsvika har Turistforeningen en hytte som Tistedalen Friluftslag har driftet i lang tid.

Nesøya

Nesøya ligger helt nordvest i Aremarksjøen og er på totalt 103 daa. Området ble vernet 14.12.2018.

Formålet med naturreservatet er å bevare et område som representerer en bestemt type natur, gammel lavlandsgranskog. Området inneholder partier med grov granskog der det stedvis er mye liggende død ved og innslag av flompåvirket våtmark med svartor, vierkratt og annen våtmarksvegetasjon. Det er en målsetting å beholde verneverdiene i mest mulig urørt tilstand, og eventuelt videreutvikle dem. Berggrunnen er gneis og store deler av øya har et tynt dekke av løsmasser, men stedvis er jordsmonnet noe dypere.

Skogen kan trolig klassifiseres som blåbærskog eller svak lågurtskog. Furu dominerer på skrinmark, mens det er mer bjørk og gran i områder med dypere jordsmonn. Den produktive granskogen har i senere år begynt å gå inn i en oppløsningsfase hvor

det er dannet mye død ved, som på lengre sikt kan bli viktig som habitat for dødved-tilknyttede arter. Øya er noe flompåvirket. Langs kantene vokser svartor og vier, og sør på øya er det åpen flommark med våtmarksvegetasjon i små bukter. Den viktigste naturtypen på øya er granskogen med utformingen «gammel lavlandsgranskog». Det var ikke registrert rødlistearter på lokaliteten på vernetidspunktet. Dette skyldes nok et kraftig brudd på kontinuitet i tilgang på gamle trær og dødved. Den døde veden som finnes her nå, og som det stadig dannes mer av, vil på noe lengre sikt kunne utvikle seg til et viktig habitat for en rekke arter av sopp og insekter knyttet til denne typen solvarme lokaliteter. De blomsterrike, åpne arealene i tilknytning til eidet i sør kan ha en viktig funksjon for dødved-tilknyttede insektarter som er nektar- eller pollen-søkende i deler av sin livssyklus. De åpne blomsterrike arealene, og variasjonene i vegetasjonen fra barskog til våtmark, bidrar til å gjøre området verneverdig.

I naturreservatet må ingen foreta noe som forringer verneverdiene angitt i verneformålet.

I naturreservatet gjelder følgende vernebestemmelser:

- a. Vegetasjonen, herunder døde busker og trær, er vernet mot skade og ødeleggelse. Det er forbudt å fjerne planter og sopp inkludert lav eller deler av disse fra naturreservatet. Planting eller såing av trær og annen vegetasjon er forbudt
- b. Dyrelivet, herunder reirplasser og hiområder, er vernet mot skade, ødeleggelse og unødig forstyrrelse. Utsetting av dyr er forbudt.

c. Området er vernet mot ethvert tiltak som kan endre naturmiljøet, som f.eks. oppføring av bygninger, anlegg, gjerder, andre varige eller midlertidige innretninger, parkering av campingvogner, brakker e.l., framføring av luftledninger, jordkabler, kloakkledninger, bygging av veier, drenering eller annen form for tørrlegging, uttak, oppfylling og lagring av masse, lagring av tømmer, utføring av kloakk eller andre konsentrerte forurensnings-tilførsler, henleggelse av avfall, gjødsling, kalking eller bruk av kjemiske bekjempingsmidler.

Forsøpling er forbudt. Oppstillingen av tiltak er ikke uttømmende.

d. Bruk av naturreservatet til større arrangementer er forbudt.

Ferdselsbestemmelser

All ferdsel skal skje varsomt og ta hensyn til vegetasjon, dyreliv og kulturminner.

I naturreservatet gjelder følgende bestemmelser om ferdsel:

a. Motorferdsel er forbudt, herunder landing og start med luftfartøy.

b. Bruk av sykkel og ridning er forbudt

Sentrumsavgrensning

Sentrumsavgrensning i Aremark kommune er mot vest, nord og syd sammenfallende med plangrensen for kommunedelplan for Fosby sentrum 2014-2026 (PlanID_118201201). I tillegg er det i østlig del av sentrum lagt inn forslag til nytt byggeområde tiltenkt øko-landdsby slik det er beskrevet i samfunnsdelen (BN1). Slik sett er dette en utvidelse av sentrumsområdet på 60 dekar.

Forøvrig er også tidligere LNF-områder der spredt bebyggelse er tillatt tilpasset ny sentrumsavgrensning. Det er et poeng i samfunnsdelen at det skal være lavere terskel for å bygge sentralt (rundt Fosby) enn spredt, langt unna infrastruktur ellers i kommunen.

Nye utbyggingsområder

I de områder som i kommuneplanen er avsatt til nye/ fremtidige utbyggingsformål skal det utarbeides reguleringsplan før utbygging kan skje. Det samme gjelder ved større tiltak for eksisterende/ nåværende byggeområder, med mindre tiltaket faller inn under unntakene i bestemmelsene til arealdelen.

Ved etablering av nye småbåthavner stilles det krav til reguleringsplan.

I perioden fra 2015-2017 har det kommet innspill til rulleringen av arealdelen. Det kom inn 31 områder/ forslag som ble vurdert av formannskapet i møtet 08.februar 2018. I tillegg har formannskapet fremmet egne innspill. Disse områdene er vurdert i en egen konsekvensutredning som følger som vedlegg til arealdelen.

I tillegg er det vurdert aktsomhet i forhold til flom og ras etter ønske fra NVE, samt en overordnet konsekvensutredning, og en risiko- og sårbarhetsanalyse i tilknytning til arealdelen. Aktsomhetsområdene for vurdering av flomfare (H-320) samt ras- og skredfare (H-310) er lagt inn på kommuneplankartet med rød skravur.

OVERSIKT OVER NYE OMRÅDER I RULLERT AREALDEL AREMARK

Rev. etter meklingsmøte 24.august 2020 med Fylkesmannen i Oslo og Viken

Boligområder		Dekar
	BN1, Utvidelse boligfelt Fosby, gnr.23, bnr. 3, 56	44 (+ 17 regulert i Lillebyåsen II)
	BN3, Boligfelt Kalvehagen (redusert fra 30 dekar)	26
	BN4, Sommerro	144
SUM		214+17

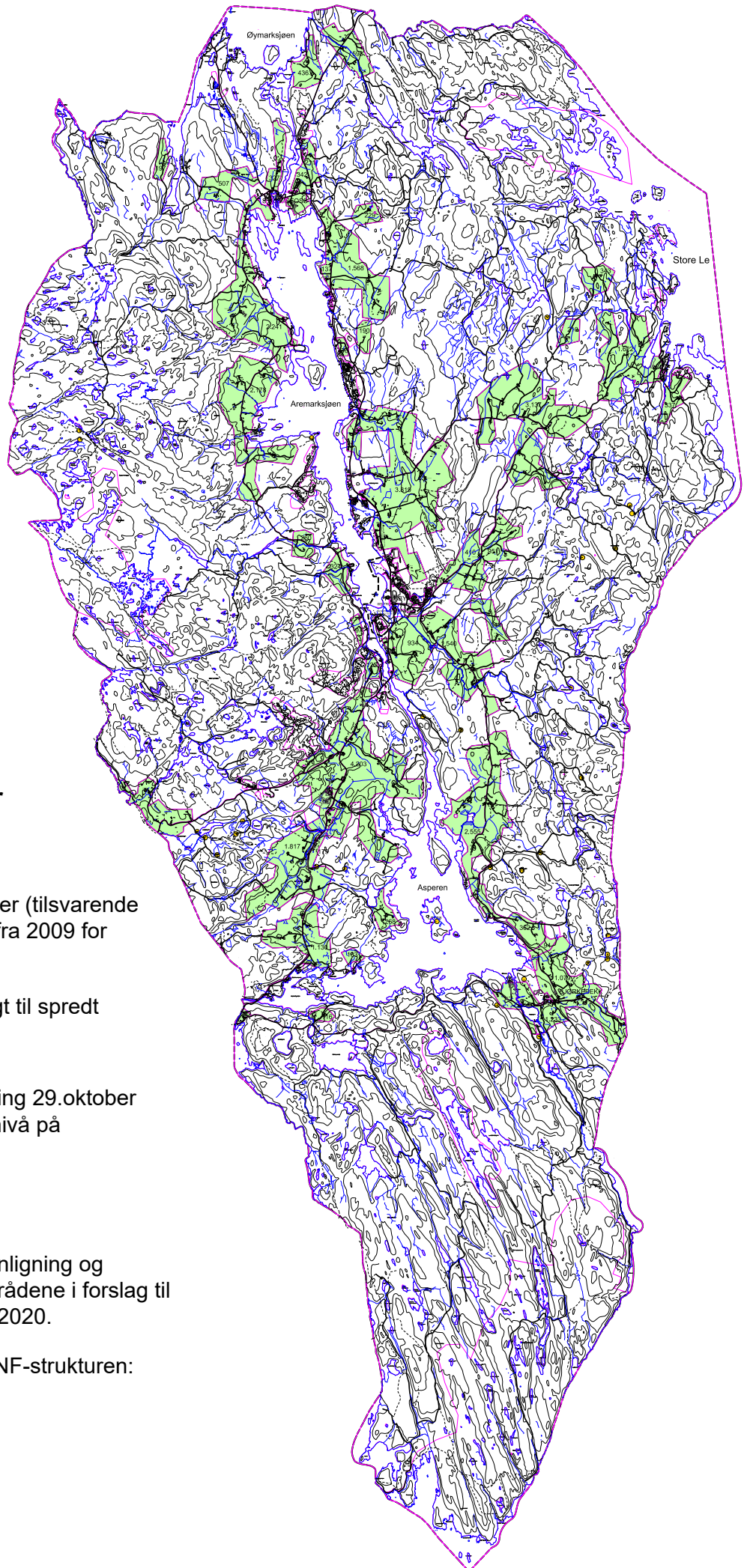
Hytteområder (fritidsboliger) i revidert høringsforslag		Dekar
	HN 11, Aarbufeltet (redusert ved 2.g høring og ytterligere etter mekling – fra 387)	312
	HN12a og b, Skodsbergåsen, gnr.53, bnr.5	175
	HN5 Torskastet (redusert ved 2.g høring, og ytterligere etter meling – fra 136)	81
	HN10 Lexerød, Hjerpenes (Redusert fra 57 dekar til 10 etter mekling)	10
SUM - redusert med 204 dekar etter mekling		578

Fritids- og turistformål (camping etc.)		Dekar
	TN6-9, Utvidelser Tolsby camping- og turistsenter (redusert fra 147da etter mekling)	120
	TN1, Skolleborg, Kalveneset	28
	TN2, Kolonihage på Fladlandsteigen, Kollerød, gnr.20, bnr.2	94
	TN4 Hyttefelt Bjørkebekk (endret fra hyttefelt HN4 etter mekling)	42
SUM		284

Næringsbebyggelse		Dekar
	NN1, Utvidelse av Sommerro industrifelt, gnr.53, bnr.21	22

Idrettsanlegg		Dekar
	IN1, Utvidelse av Brekka bilcross-stadion	22

Stenbrudd/ masseuttak		Dekar
	NR1 Utvidelse av massetak Mokallåsen R14, gnr.2, bnr.1	28
	NR2 Utvidelse av Moene massetak	44
	NR3 Sydlig utvidelse av Torgetmosen – Strømsmosen torvuttak	15
	NR4 Fange Fjelltak, gnr.7 ,bnr.4	43
SUM		130



LNF-områdene

Gjeldende kommuneplan for Aremark 2007-2019

(Vedtatt 29.10.2009, revidert 02.09.2010)

Kartet viser LNF-spredt-områder (tilsvarende Kp 5200) i gjeldende arealdel fra 2009 for Aremark kommune.

Til sammen 37.695 dekar utlagt til spredt bebyggelse.

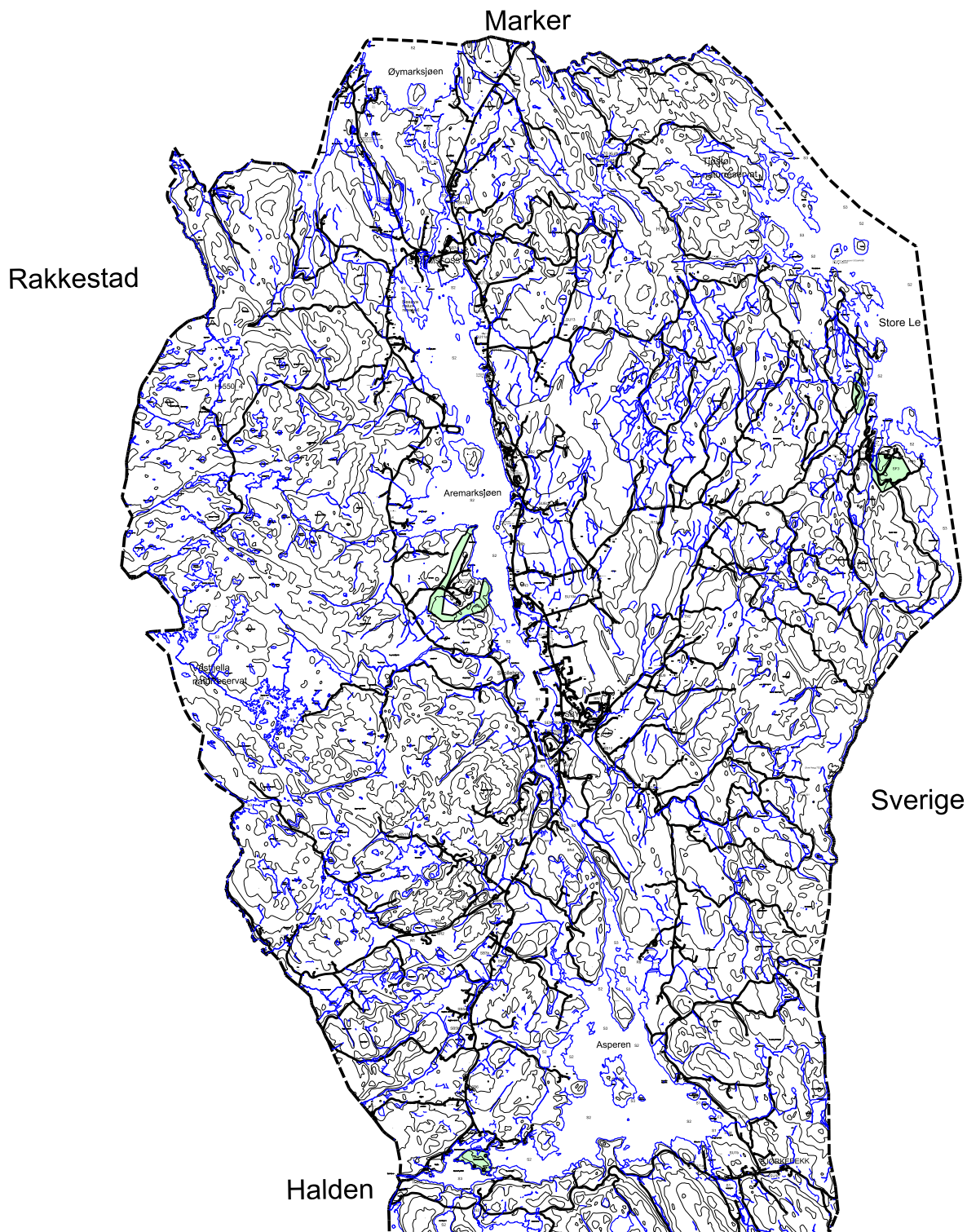
Arealdelen (revidert etter mekling 29.oktober 2009) hadde den gang kun 2 nivå på LNF-områdene:

- LNF (5100)
- LNF spredt (5200)

Dette danner basis for sammenligning og vurderinger av LNF-spredt-områdene i forslag til ny rullert arealdel for Aremark 2020.

Det er nå lagt opp til 4 nivå i LNF-strukturen:

- LNF (5100)
- LNF spredt (5200)
- LNF bolig (5210)
- LNF hytter (5220)



**Kp 5220 Spredt fritidsbebyggelse 2020
totalt 859 dekar**

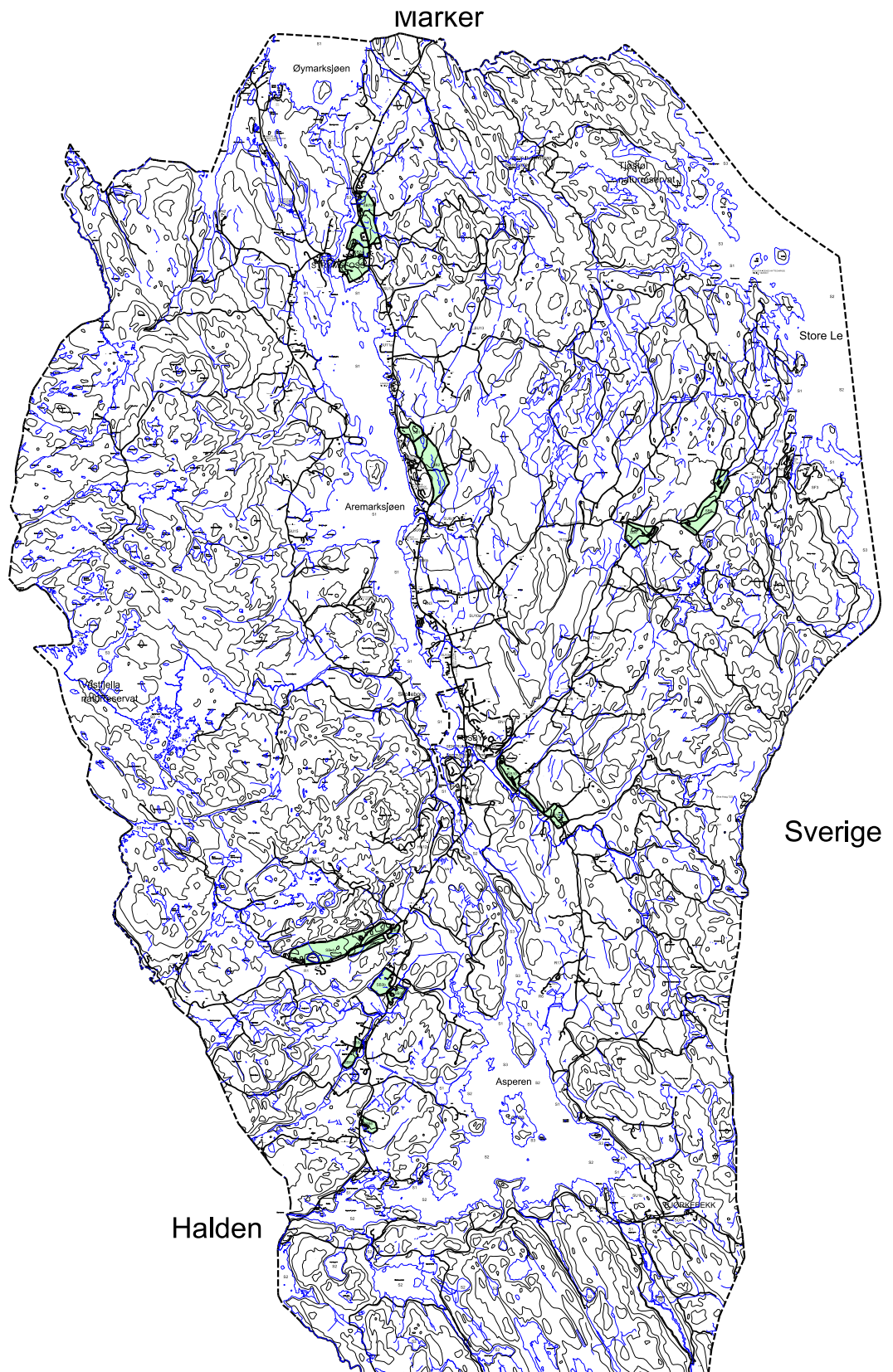
SF1 Østensvigneset	(239)	0*
SF2 Buer hyttefelt	(507)	430
SF3 Tolsby	(406)	346
SF4 Tolsby	(132)	83
SUM LNF spredt hytter	(1.284)	859

Det er kun lagt inn 3 områder for spredt fritidsbebyggelse. Alle i direkte tilknytning til eksisterende hytteområder.

Alle områder ble redusert etter første høring/ offentlig ettersyn og innsigelser.

Alle områder ble deretter igjen redusert etter andre høring, innsigelser igjen, og mekling ved Fylkesmannen. (Opprinnelige størrelser i parentes.)

*Område SF1 Østensvigneset ble først redusert fra 239 til 173 daa etter innsigelser ved første gangs høring. Deretter fjernet helt etter innsigelse ved annen gangs høring og mekling.



SB2	338
SB3a	59
SB3b	115
SB4a	485
SB4b	73
SB4c	26
SB5a	23
SB5b	51
SB6	51
SB7a	324
SB7b	221
SB8	169
SB9	314
SB10	172
SB11	107
SUM	2.519

Kp 5210 Spredt boligbebyggelse 2020 – totalt 2.519 dekar

Det er lagt inn 10 soner for spredt boligbygging. Samtlige i tilknytning til hovedvei-systemet/fylkesveiene i kommunen:

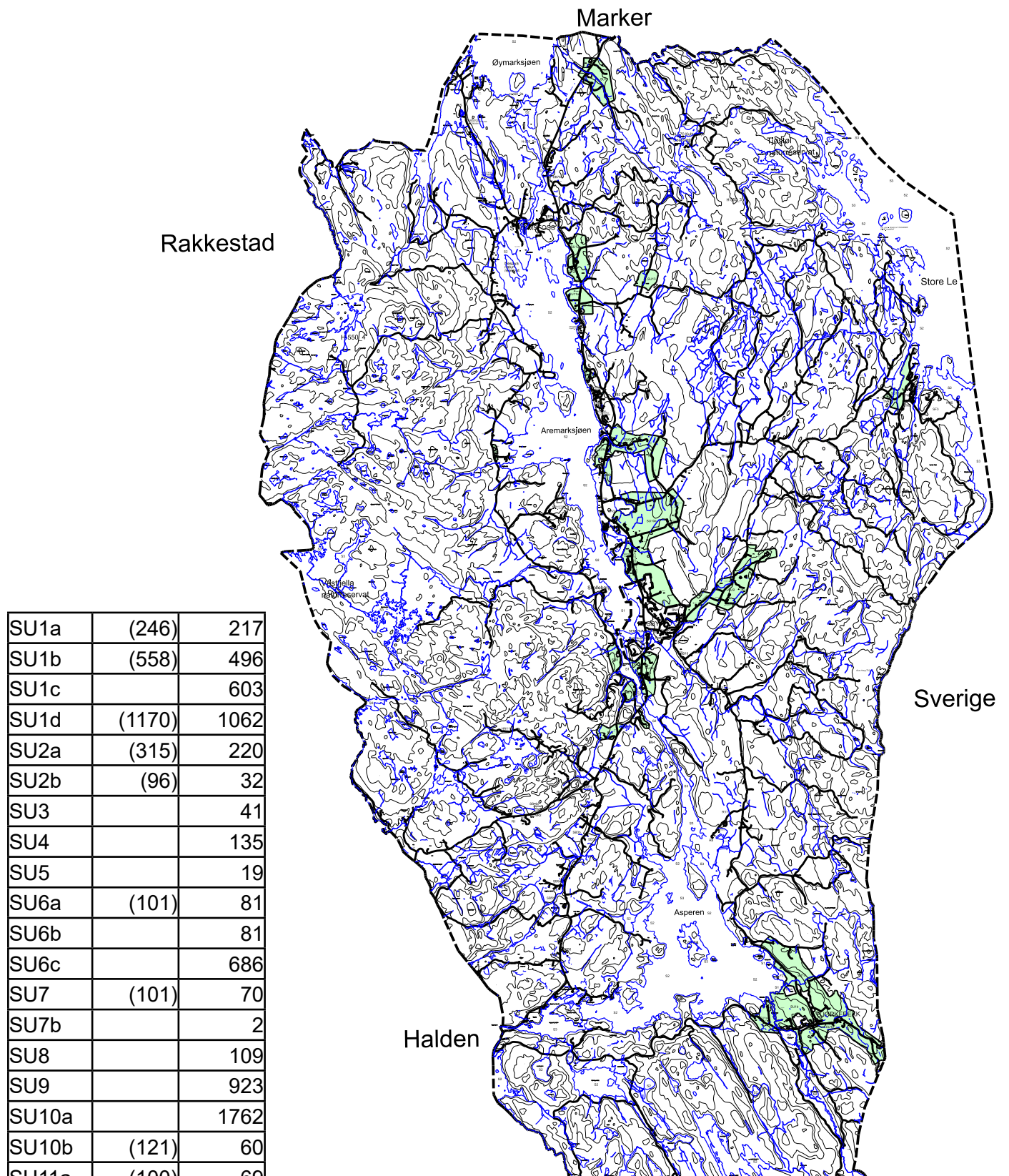
Aremarkveien (21)

Østkroken/Tolsbyveien/Kalerødveien (863)

Aspernveien (864)

Torpedalsveien (865)

Ingen områder på Vestsida.



SU1a	(246)	217
SU1b	(558)	496
SU1c		603
SU1d	(1170)	1062
SU2a	(315)	220
SU2b	(96)	32
SU3		41
SU4		135
SU5		19
SU6a	(101)	81
SU6b		81
SU6c		686
SU7	(101)	70
SU7b		2
SU8		109
SU9		923
SU10a		1762
SU10b	(121)	60
SU11a	(100)	69
SU11b		123
SU12a	(289)	269
SU12b	(74)	38
SU13		149
SU14	(51)	16
SU15		444
SU16		237
SUM	(8.465)	7.818

Kp 5200 Spredt bebyggelse 2020 – totalt 7.818 dekar

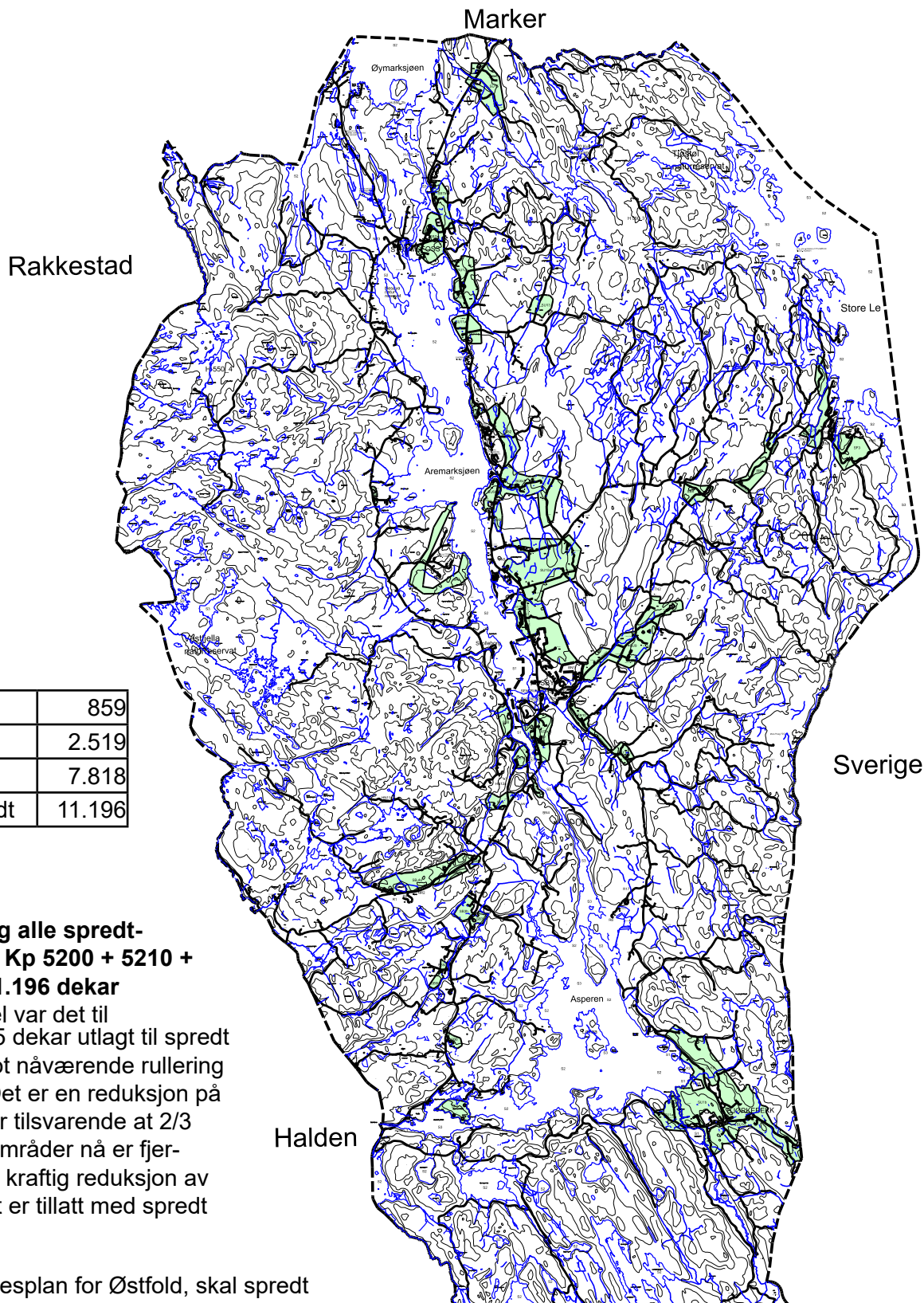
Det er lagt inn 16 soner for spredt bebyggelse (boliger, hytter, næring). I alt vesentlig langs fylkesvei 21 i sentrum (Fosby, Strømsfoss og Bjørkebekk). Det er også noen mindre områder:

Søndre Fyldeng (SU3)

Tolsby (SU16)

Bønødegård (SU15) - helt i nord

Det er ingen løsvrevne områder uten fylkesveitilknytning.



Sammenstilling alle spredt-områder 2020: Kp 5200 + 5210 + 5220 – totalt 11.196 dekar

I forrige arealdel var det til sammen 37.695 dekar utlagt til spredt bebyggelse, mot nåværende rullering 11.196 dekar. Det er en reduksjon på over 300%, eller tilsvarende at 2/3 av LNF-spredtområder nå er fjernet. Dette er en kraftig reduksjon av arealer hvor det er tillatt med spredt bebyggelse.

I henhold til fylkesplan for Østfold, skal spredt utbygging skje i tilknytning til grender definert i kommuneplanens arealdel, og i tilknytning til eksisterende bebyggelse med tilgang til skoleskiss og annen aktuell infrastruktur. Det er ikke satt noen omfangsbegrensninger for Aremark (og Rømskog) kommune. Fylkesplanens regionale strategier er blant annet at Fosby skal utvikles som Aremarks tettsted, samtidig som det skal legges til rette for å opprettholde tettsteder, lokalsentre og bosetting som bygger opp under bosettingsmønsteret som er i dag. Dette er lagt til grunn for revisjonen av områder hvor spredt utbygging kan skje. Etter innsigelser fra Viken fylkeskommune og Fylkesmannen for Oslo og Viken, ble alle spredt-områder i 100m-beltet langs vassdraget fjernet, etter mekling ledet av Fylkesmannen for Oslo og Viken.

Hovedveg

Det er lagt inn ny trasé/ rette ut uoversiktlig og bratt kurve-strekning for fylkesvei 21 ved Fangekasa/ Rud. Dette trafikksikkerhetstiltaket må vurderes nærmere i samråd med Statens vegvesen.

Småskala vindkraftverk

Det er nå tilrettelagt for etablering av små vindmøller/ enkelt-turbiner, på en relativt enkel måte i Aremark kommune. Dette er gjort med nye bestemmelser i arealdelen, som gjør at man, innenfor angitte rammer, kan gjennomføre dette som en byggesak, og sende inn byggesøknad på vanlig måte. Dersom man ønsker mer enn 1 turbin eller litt større anlegg, må det imidlertid utarbeides reguleringsplan. Det vil i praksis være enklest å få satt opp en turbin, dersom det er i tilknytning til landbruksdrift, et stykke unna naboer, og dersom vindmøllen ikke plasseres på et for visuelt utsatt sted.

Miljøvennlig oppvarming

I boligområder er det ønskelig med miljøvennlige oppvarmingsformer, for eksempel basert på biobrensel eller jord- /vannvarme.

Tilkoblingsplikt for ny fritidsbebyggelse

Aremark kommune har med denne nye kommuneplanen innført plikt til å tilknytte nye hytter til offentlig avløpsnett, dersom man skal ha innlagt vann. Det er en forutsetning at det finnes et avløpsanlegg i rimelig nærhet.

Bevaring eksisterende bygninger og annet kulturmiljø

Kulturminnevern og regulering

Ved utarbeidelse av reguleringsplaner, samt større bygge og anleggstiltak, skal tiltakshaver på forhånd kontakte fylkeskonservatoren i Viken for å avklare behovet for gjennomføring av kartlegging av automatisk fredete kulturminner og nyere tids kulturminner.

Bebyggelse og anlegg

Boligbebyggelse

Eksisterende boligfelt er videreført fra forrige utgave av kommuneplanens arealdel.

Område som tidligere var markert som fremtidig byggeområde (Ana på Strømsfoss) er nå regulert, og delvis utbygget. Her er fortsatt noen ledige tomter.

Det er kun lagt inn tre nye boligområder for perioden:

- BN1 Utvidelse av boligfelt på Fosby
- BN3 Boligfelt Kalvehaugen
- BN4 Sommerro

Disse er i tråd med arealstrategien i samfunnsdelen lagt i tilknytning til fylkesvei 21 og sentrum.

Dette samsvarer med at boligbehovet for å opprettholde en stabil befolkning/moderat befolkningsvekst anslås til omkring 50 nye boliger i planperioden.

Opprinnelig var også eksisterende spredtliggende eneboliger, som tidligere lå i områder avsatt til spredt bebyggelse, eller som del av de generelle LNF-områdene forøvrig, tegnet inn i ny arealplan for Aremark. Dette var arbeidskrevene, men er gjort for å bringe arealdelskartet i tråd med faktisk og virkelig arealbrukssituasjon. Og ikke minst for å få mer treffsikre bestemmelser, da man tidligere kunne risikere å bli utilsiktet rammet av LNF-bestemmelser, og ikke bestemmelser ment for boligbebyggelse. Dette ville også ha redusert behovet for dispensasjonssaker betraktelig, og gitt disse hus- og hytte-eierne forutsigbarhet når de skal foreta søknadspliktige tiltak på bygningen. Disse bygningne ble etter innsigelser fra Viken Fylkeskommune og Fylkesmannen i Oslo og Viken fjernet langs 100m-beltet langs vassdraget, og i Vestfjella, og ligger nå som tidligere inn som LNF-områder (landbruks-, natur- eller friluftsområde).

LNF-områder der det er tillatt med spredt bebyggelse er nå kraftig redusert i forhold til forrige kommuneplan. Det var der avsatt 37.695 dekar. Nå redusert til 11.196 dekar. Områdene er dessuten gitt en noe mer logisk avgrensning i forhold til topografi og eiendomsforhold.

Fritidsbebyggelse

Eksisterende hyttefelt er videreført, og tilsvarende som for spredte eksisterende boliger ble også spredt eksisterende fritidsbebyggelse lagt inn med riktig byggeformål på arealkartet.

Der det foreligger oppmålt tomt/ målebrev, er det dette som er lagt inn i arealdelen, og der det ikke foreligger, er det benyttet en sirkel rundt bygningen. Dette gir større forutsigbarhet og ryddigere forhold enn tilfellet var tidligere. Det er ikke lagt inn ny fritidsbebyggelse på denne måten. Dette gjelder kun for eksisterende bygninger og faktisk areal-anvendelse.

Men tilsvarende som for eksisterende boliger ble eksisterende fritidsbebyggelse også disse fjernet langs 100m-beltet langs vassdraget, og i Vestfjella, etter innsigelser fra Viken Fylkeskommune og Fylkesmannen i Oslo og Viken.

Strategien for nye hytter har vært å utvide eksisterende felt framfor etablering av nye. Dette er også fornuftig i forhold til kommunens ønske om å tilknytte mest mulig av fritidsbebyggelse til offentlig avløpsanlegg som er under utbygging. Det er kun 2 nye områder som er lagt inn:

- HN11 Utvidelse av Aarbufeltet
- HN 12a Utvidelse av Skodsbergåsen

Det er ikke lagt inn noen nye hyttefelt i kommuneplanen.

Offentlig eller privat tjenesteyting

Det er avsatt følgende områder for offentlig eller privat tjenesteyting:

- Holmegill kirke på Bjørkebekk
- Aremark kirke
- Strømsfoss bedehus (5/11) ved fv.21
- Avløpsrensaneanlegg ved Skodsberg (25/2)
- Et område ved Skjulstadbekkens utløp

Fritids og turistformål

- Tolsby (nye områder - samlet reguleringsplan må utarbeides)
- Skolleborg/Kalveneset – lite område for bobiler/ utleiehytte (ny)
- Fladlandsteighagen kolonihage (ny)
- Tangen (eksisterende)
- Bjørkebekk (ny)

Råstoffutvinning

I Aremark er det kun to områder som er regulert for råstoffutvinning, begge nord for Strømsfoss:

- Stenbrudd med pukkverk, Strømsfoss (Plan_ID 118200901)
- Torgetmosen-Strømsmosen torvuttak (Plan_ID 118201102)

Det er lagt inn to utvidelser av eksisterende massetak: Mokallåsen (NR1) og Moene (NR2).

Det er lagt inn forslag til ett nytt utaksområde: Fange fjelltak (NR4).

Videre er det lagt inn en synlig utvidelse (bekk) av Torgetmosen (NR3).

Uttak over 500 m³ masse er meldepliktig, jf minerallovens paragraf 42. Melding skal sendes til Direktoratet for mineralforvaltning (DMF) minst 30 dager før oppstart av drift. For uttak over 10 000 m³ gjelder konsesjonsplikt jf paragraf 43, hvor søknad skal sendes DMF og inkludere driftsplan.

Drift, sikring og avslutning av massetak reguleres av mineralloven med forskrifter og gjennom eventuelle vilkår satt av DMF. Driftsplan for massetaket skal godkjennes av DMF i forbindelse med tildeling av konsesjon.

Avklaringer for massetak skal gis gjennom utarbeidelse av reguleringsplan, og gjennom reguleringsbestemmelsene kan det blant annet settes ytre grenser for uttaket, tidsbegrensning og etterbruk.

Reguleringsbestemmelser bør ikke gis på en slik måte at de binder opp driften og avslutningen av massetaket. Et massetak har ofte et livsløp som går over flere tiår. En driftsplan er et dynamisk verktøy for tiltakshaver, og skal kunne endres i takt med løpende bergfaglige vurderinger og andre driftsrelaterte forhold.

Næringsbebyggelse

Dagligvarehandel, bensinstasjon, bankbygg med mer inngår i kommunedelplan for sentrum (Fosby). Her er også post i butikk.

Det er også avsatt område for en plast-bedrift ved Moene.

Sommerro industrifelt er regulert (PlanID_118200902), og det er lagt inn en utvidelse av området.

Bensinstasjon/ verksted ved Mosserød (ute av drift) ligger også inne.

Idrettsanlegg og skytebane

Flerbrukshallen på Furulund inngår i reguleringsplan (PlanID 118201001), og både den og stadion, samt grusbanen inngår i kommunedelplan sentrum (Fosby). Her er også utvidelse av lysløypa lagt inn.

Brekka er nå lagt inn som motorsportsanlegg (istedenfor grustak), med utvidelse.

Skytebanen på Kvisler er videreført som i forrige plan (regulert, PlanID 118199601).

LNF-områder (landbruks- natur-, og friluftsområder)

LNF-områdene er delt i fire soner:

- Landbruks-, natur-, og friluftsområder (Kp5100) der nødvendige tiltak for landbruk og gårdstilknyttet næringsvirksomhet basert på gårdens ressursgrunnlag er tillatt.
- SU-områder (Kp5200), der det i tillegg til landbruksbebyggelse også er tillatt med spredt bebyggelse. I utgangspunktet gjelder dette boligbebyggelse, men under gitte forutsetninger, kan det også være næringsbebyggelse eller fritidsbebyggelse der det ligger til rette for dette.
- SB-områder (Kp5210) spredt boligbebyggelse.
- SF-områder (Kp5220) spredt fritidsbebyggelse.

Vannområder

Stortinget vedtok Verneplan I for vassdrag den 6.april 1973, og formålet var vern mot ytterligere kraftutbygging av blant annet Haldenvassdraget.

Den 10. november 1994 ble det gitt rikspolitiske retningslinjer for vernede vassdrag (T-1078).

Hensikten med retningslinjen er å:

- unngå inngrep som reduserer verdien for landskaps-bilde, naturvern, friluftsliv, vilt, fisk, kulturminner og kulturmiljø
- sikre referanseverdien i de mest urørte vassdragene
- sikre og utvikle friluftslivsverdien, særlig i områder nær befolkningskonsentrasjoner
- sikre verdien knyttet til forekomster/områder i de vernede vassdragenes nedbørfelt som det er faglig dokumentert at har betydning for vassdragets verneverdi
- sikre de vassdragsnære områdenes verdi for landbruk og reindrift mot nedbygging der disse interessene var en del av grunnlaget for vernevedtaket

Vannområdene i Aremark er på plankartet inndelt i 4 kategorier.

- Drikkevann (Kp6500): I områdene er det ikke tillatt med ferdsel, inngrep eller utfylling. Vannet skal sikres som drikkevannskilde på en måte som hindrer forurensning på best mulig måte.
- Friluftsområder (Kp6700): Vanlig ferdsel og fiske er tillatt. Eventuelle inngrep eller utfylling som kan

endre eller true friluftinteressene er ikke tillatt.

Dette er også S1-områder i vassdraget (klasse 1 i T-1078).

- Kombinert formål i vassdrag (Kp6800), som er friluft- og naturområder i kombinasjon, og tilsvarer S2-områder i vassdraget (klasse 2 i T-1078).
- Naturområder (Kp6600): Områdene skal i utgangspunktet ligge urørt. Graving, mudring, utfylling, annen særlig inngripen som kan få konsekvenser for sjøbunn, vannflate eller vannsøyle, eller andre tiltak som vesentlig kan endre områdets naturverdi eller gir ulempe for friluftsverdien, er ikke tillatt, såfremt det ikke gis hjemmel i godkjent reguleringsplan. Dette gjelder for samtlige småvann og tjern i kommunen, med unntak av de største vannene som er listet opp under friluftsområder, samt S3-områder i vassdraget (klasse 3 i T-1078).

Det er anbefalingene i retningslinjen som er lagt til grunn for inndelingen av vassdraget i de tre klassene:

Klasse 1 (friluft)

Vassdragsbelte i og ved byer og tettsteder, som har eller kan få stor betydning for friluftsliv. Inngrep som er til skade for pedagogiske verdier, friluftslivsverdier, herunder fiske og framkommelighet i og langs vannstrengen, eller opplevelsesverdier, bør unngås.

Klasse 2 (friluft/ natur)

Vassdragsbelte med moderate inngrep i selve vannstrengen, og hvor nærområdene består av utmark, skogbruksområder og jordbruksområder med spredt bebyggelse.

Hovedtrekkene i landskapet må søkes opprettholdt. Inngrep som endrer forholdene i kantvegetasjonen langs vannstrengen og i de områder som oppfattes som en del av vassdragsnaturen, bør unngås. Inngrep som enkeltvis eller i sum medfører endringer av en viss betydning i selve vannstrengen, bør unngås. Leveområder for truede plante- og dyrearter og mindre områder med store verneverdier bør gis særlig beskyttelse.

Klasse 3 (natur)

Vassdragsbelte som er lite berørt av moderne menneskelig aktivitet, og som derfor har stor opplevelsesverdi og vitenskapelig verdi.

Det er svært viktig å bevare naturens preg av å være lite berørt av moderne menneskelig aktivitet. Alle former for omdisponering av arealer i vassdragsbeltet bør unngås. Vannkvalitet og naturlig vannføring må søkes opprettholdt, og alle former for inngrep som reduserer vassdragets verdi må søkes unngått.